



Rapport d'activité

2012/2013

Association des Centres Socio-Culturels des 3 Cités

21 mai 2013



Sommaire

| | |
|-------------------------------|---------|
| Rapport moral..... | Page 3 |
| Rapport d'activité..... | Page 7 |
| Rapport d'orientation..... | Page 47 |
| Rapport financier..... | Page 48 |
| Organigramme..... | Page 53 |
| Conseil d'Administration..... | Page 54 |

2

Rapport moral

1. Le fonctionnement de l'association

Depuis la dernière assemblée générale du 15 mai 2012, le conseil d'administration a siégé 7 fois et le bureau 13 fois.

Tant le bureau que le conseil d'administration ont fonctionné avec dynamisme et un investissement fort de ses membres.

Les principaux sujets débattus au cours de cette année ont été les suivants :

- l'animation de rue de l'été qui a fait l'objet d'un conflit assez violent avec les services de la Direction Départementale de la Cohésion Sociale qui ont souhaité que cette activité soit déclarée comme un centre de loisirs et ce juste à la veille de son démarrage ;
- le diagnostic santé initié par l'association l'Espoir a fait l'objet de nombreuses discussions sur les formes et les modalités du soutien apporté par le CSC à l'association l'Espoir ;
- l'afflux massif d'enfants dans le cadre de l'accueil périscolaire et les adaptations nécessaires dans l'organisation et le financement de cette action ;
- le processus de renouvellement du contrat de projet ont fait l'objet de nombreux points dont un Conseil d'Administration complet consacré à un échange des administrateurs sur le bilan de l'action du CSC, et deux autres ont été en grande partie consacrés à une discussion et une évolution du projet politique qui est globalement reconduit pour la période 2013/2017 avec un ajout majeur : reconnaître une place plus importante aux jeunes du territoire dans l'action du CSC.
- L'obtention de locaux supplémentaires dans les anciens locaux de la CAF juste à côté de nos locaux du Clos Gaultier.

2. Le Contrat de Projet 2013 / 2017

Intention générale

La méthode globale retenue pour le contrat de projet est le travail en groupe de pairs. La technique des groupes de pairs est une technique d'animation élaborée par ATD Quart Monde, de manière à favoriser l'expression de tout un chacun dans un cadre sécurisant et rassurant, non jugeant.

Il se déroule en général de la manière suivante :

- questionnement posé collectivement à l'ensemble des participants.
- Débats et discussions, suivies de propositions et de réponses faites en groupe de pairs
- Croisement collectif des réponses.

Les groupes de pairs peuvent être variables en fonction des projets, des phases.

Le travail se déroule d'Octobre 2012 à Septembre 2013.

Organisation globale du Contrat de Projet

5 instances fonctionnent autour du contrat de projet

- L'Assemblée Générale dont le rôle principal est la validation des orientations pour la période 2013/2017.
- Le Conseil d'Administration qui est l'instance de décision politique qui a jusqu'à ce jour, validé la méthode, le bilan, le projet politique et prévalidé les orientations. Par ailleurs les administrateurs se sont investis dans tous les temps d'animation salariés / bénévoles.
- Le groupe d'animation du contrat de projet, composé d'animateurs, d'administrateurs et de bénévoles qui prennent en charge les différents temps d'animation collective.
- Les matinées salariés / bénévoles ouverts à tous les membres actifs de l'association et aux habitants qui souhaitent s'investir plus fortement.
- Equipe animation de l'association, composée des animateurs permanents qui prend en charge certaines étapes spécifiques.

Déroulé synthétique de la démarche du Contrat de Projet

L'ensemble de la démarche a été divisée en 8 grandes phases et 39 étapes.

Les 8 phases sont les suivantes :

- le bilan : a porté essentiellement sur les projets stratégiques : le chantier vieillissement, le projet parentalité & éducatif, l'accompagnement et la place des bénévoles, la participation des habitants ;
- le diagnostic : qui vise à prendre en compte les différents éléments de contexte de travail et de l'action du CSC tant sur le territoire que plus globalement sur la ville et le territoire national (état des lieux des forces et faiblesses du CSC (organisation humaine, fonctionnement), opportunités et risques sur le quartier, opportunités et risques sur les politiques locales, opportunités et risques sur les politiques nationales) ;
- la discussion et revalidation du projet politique ;
- la définition des orientations et des objectifs généraux ;
- la déclinaison des orientations en objectifs généraux ;
- la définition des modalités d'évaluation du Contrat de Projet 2014 / 2017 ;
- la définition des modalités de gouvernance du contrat de projet et donc partiellement de l'association ;
- la finalisation du contrat de projet.

Les 4 premières phases s'achèvent ce soir d'assemblée générale par la validation des orientations.

3. Le Partenariat

Le partenariat, comme par les années passées, a continué d'être un support permanent de notre action quotidienne. Plus que jamais, l'association l'Espoir, l'association des Guinéens de Poitiers, SIPEA Habitat, le réseau gérontologique Ville Hôpital, la CARSAT Centre Ouest, le CCAS de Poitiers ont été des alliés au quotidien dans l'avancée des projets autour du vieillissement et l'intergénérationnel.

Le Conservatoire à Rayonnement Régional, l'Association Pourquoi Pas-La Ruche, le Comité de Quartier, les associations de parents d'élèves, l'association Pom'Cassis, les écoles du quartier, le collège ont été les partenaires de notre action quotidienne, des événements qui ponctuent la vie du quartier (Festival Ecoutez Voir, Fête de Quartier, Carnaval...).

De nouveaux partenariats se profilent, plus dans le domaine du développement et de la « recherche » avec l'Université de Bordeaux III (IUT), le Conseil de Développement Responsable et l'Université de Poitiers.

Ce sont plus de 110 partenaires, avec lesquels le Centre travaille, de la simple mise à disposition de locaux à l'élaboration des projets les plus complexes.

5

4. Les représentations de l'Association

Les bénévoles et les salariés du Centre Socio-Culturels sont impliqués dans le fonctionnement de plusieurs organisations et associations

- à la fédération des Centres Sociaux de la Vienne où nous occupons 4 postes au sein du Conseil d'Administration fédéral ;
- au groupement d'employeurs socio-culturels (GESC) où nous sommes représentés à la fois par un salarié et une bénévole et où nous assumons la fonction de secrétaire ;
- au conseil d'administration de l'épicerie sociale Pom'Cassis depuis la constitution de cette association ;
- au conseil d'administration du Collège Ronsard ;
- au conseil d'administration de l'association l'Espoir ;
- dans le groupe de pilotage du programme de réussite éducative et dans les équipes pluridisciplinaires de soutien ;
- au sein de la commission « vieillissement et intergénérationnel » de l'URECSO (Union Régionale des Centres Sociaux) ;

Par ailleurs nous sommes particulièrement investis cette année dans la préparation du Congrès national des Centres Sociaux qui aura lieu les 21, 22 et 23 juin à Lyon.

6 associations sont présentes au sein de notre Conseil d'Administration :

- l'Entente Sportive des 3 Cités ;
- l'Association des Parents d'élèves FCPE Tony Lainé ;
- l'Association REDA ;
- l'Association Pourquoi Pas ;
- le Comité de Quartier ;
- l'Association des Parents d'Elèves Jacques Brel.

Le personnel

Nombre de salariés différents (2012) : **121** (108 en 2011)

Nombre d'heures de travail associatif : **43 503 h** (2012) soit 23,90 (18,39 en 2011) équivalents temps plein

Personnels municipaux mis à disposition : 7

Nombre d'heures de travail municipal : **11830 (Identique à 2011)** soit **6,5** équivalents temps plein, soit un 0,5 ETP rendu à la mairie.

6

Les changements en 2012/13

En fin d'année 2011, nous avons mis en œuvre une nouvelle organisation du personnel autour de 4 grands pôles : 2 pôles d'action (pôle stratégique, pôle vie quotidienne du CSC) et 2 pôles de soutien (logistique, financier et administratif).

Un premier bilan d'une année de fonctionnement à la fin du mois de Juin 2012 fait état d'une satisfaction globale élevée de l'équipe d'animation se sentant à la fois revalorisée et dotée d'outils nouveaux pour avancer dans le fonctionnement quotidien du CSC.

Pour autant, des questions demeuraient autour de l'évolution du poste de référent famille, du rôle du coordinateur et certains aspects du fonctionnement sont considérées par l'équipe comme devant être améliorés : la réunion d'équipe, les échanges autour des projets stratégiques.

Par ailleurs, cette année a vu les modifications suivantes au sein de l'équipe d'animation permanente :

- Au sein du secteur enfant : arrivée de deux collègues en contrat de professionnalisation qui préparent chacune un BPJEPS : Sarah Marion et Noémie Desroches. Cerise Rigaud a fini son contrat chez nous en Décembre 2012.
- Au sein du secteur jeune, nous avons le plaisir d'accueillir deux jeunes en service civique : Maxime Ledain et Boinamani Ahmed. Nous accueillons également une nouvelle jeune femme en service volontaire européen, Raquel Casas Castro et une nouvelle collègue en CDD Sarah Marquès.
- A l'accueil, Chyvir Loissant n'a pas souhaité reconduire son contrat d'accompagnement dans l'emploi. Elle a donc quitté le CSC en début d'année. Elle a été remplacée par Vivienne Rivière. L'année 2012 a également vu le départ à la retraite de Michèle Chevrier, qui assurait l'accueil Place de France. Nous lui souhaitons une bonne retraite et nous accueillons avec plaisir Simone Blutcher dans ce poste, qui avait été précédemment en contrat aidé au Clos Gaultier.

Rapport d'activité

Le rapport d'activité est basé sur le Contrat de Projet 2009/2013. Il ne reprend pas l'ensemble des orientations mais seulement celles qui ont été retenues comme prioritaires en 2012/2013.

Les orientations fixées par le Contrat de Projet 2009-2013 (pour mémoire)

Pendant les 4 années qui viennent, les administrateurs, les bénévoles et les salariés de l'Association des Centres Socio-Culturels s'engagent à mettre en œuvre les orientations suivantes :

Orientation n°1 : L'individu : Favoriser l'insertion sociale, le développement personnel des habitants, en valorisant leurs compétences individuelles, leurs savoir-être, leurs savoir-faire et notamment manuels.

O2 : Les groupes : Améliorer les relations entre les habitants du quartier en développant du dialogue, de la communication et de l'échange AUTREMENT - entre cultures et générations différentes.

O3 : La cité : Développer la participation de tous les habitants, à la vie du Centre et à la vie sociale en améliorant l'écoute et en formant à la prise de parole, en portant une attention particulière aux familles.

Ces 3 orientations se déclinent en objectifs généraux

Chacun des objectifs généraux vient alimenter, vient apporter une modalité de réponse sur comment décliner l'orientation sur le terrain, dans nos missions. Un objectif général peut apporter une réponse à une ou plusieurs orientations.

Ces objectifs sont les suivants :

- OG 1 : Aller plus vers les habitants
- OG 2 : Développer la formation des bénévoles
- OG 3 : Améliorer l'orientation des jeunes des 3 Cités
- OG 4 : Travailler à rompre l'isolement des personnes âgées
- OG 5 : Favoriser l'écoute et la parole et travailler sur le passage de la parole à l'action
- OG 6 : Développer l'échange de savoirs entre tout le monde
- OG 7 : Encourager les échanges entre générations différentes en s'appuyant sur les expériences, les compétences et les valeurs spécifiques à chacun
- OG 8 : Soutenir la recherche d'emploi
- OG 9 : Accompagner l'intégration (l'insertion ?) des habitants d'origine étrangère notamment ceux arrivés récemment
- OG 10 : Développer une compétence et une approche collective de la question de santé au sein de l'association
- OG 11 : Valoriser l'implication des bénévoles dans la vie associative
- OG 12 : Mettre les habitants au cœur des actions et des initiatives du CSC
- OG 13 : Accompagner les parents dans leur fonction parentale et notamment autour de la scolarité.

Chaque objectif général est présenté selon une double optique :

- mise en œuvre des objectifs opérationnels décrits dans le contrat de projet,
- actions rattachées parce qu'elles alimentent directement la réalisation de l'objectif, dans leur objet même ou par un des aspects de leur mise en œuvre.

8

Objectif général n°1 : Aller plus vers les habitants

Rappel des objectifs opérationnels

1°) Toucher les habitants des zones géographiques qu'on ne touche pas ou peu (HLM et pavillons éloignés) et notamment : quartier de la Plaine, quartier en face de Ronsard, les nouveaux îlots issus de la rénovation.

2°) Donner envie de venir : prendre du temps avec les habitants et notamment ceux qu'on ne connaît pas.

3°) Consacrer 2h/semaine de temps d'animateur permanent pour « aller vers » tout au long de l'année.

4°) Toute action « labellisée » « Aller vers les habitants » doit faire l'objet d'un compte-rendu spécifique faisant état des attentes, besoins, état d'esprit des habitants.

5°) Proposer X espaces de rencontre directes entre l'association et les habitants.

6°) Prioriser les actions et quantifier le nombre de personnes « nouvelles » à mobiliser pour chacune des actions.

Actions qui participent à la mise en œuvre de cet objectif

Animation de rue durant les mois d'été 2012/2013

- 4 animateurs, à raison de 30 heures hebdomadaires, se déplacent de 16h30 à 21h30 sur le quartier des 3 Cités, du City Stade à la place Rouge, des Sables au Parc du triangle d'Or.

- Durant les 2 mois d'été, du lundi au vendredi, les animateurs proposent aux enfants, aux adolescents et aux adultes un panel d'activités ludiques, créatives et sportives.

Nous avons rencontré entre 30 à 70 enfants et 10 et 15 adolescents en moyenne par jour.

- De plus, nous nous appuyons sur les manifestations organisées sur le quartier (les Bistrots de l'été, les projections de cinéma en plein air,...) pour aller à la rencontre des enfants et de leurs parents et mettre en place des soirées conviviales.

- Nous organisons également une soirée conviviale qui rassemble les familles tous les vendredis soirs autour de thèmes différents. Ainsi, 8 soirées conviviales ont été réalisées en juillet et août 2012 avec en moyenne plus d'une centaine de participants.

L'année 2012 a été l'occasion d'un conflit violent avec la Direction Départementale de la Cohésion Sociale, qui peu de temps avant le démarrage a décidé qu'il fallait déclarer l'animation de rue sous forme de centres de loisirs. Aucune explication orale n'ayant été donnée, aucun aménagement n'ayant été possible, sous le coup d'une menace d'arrêté préfectoral, nous avons donc décidé d'arrêter l'animation de rue en plein mois de Juillet. En informant nos principaux partenaires, dont la ville de Poitiers, les réactions ont été très nombreuses. Une intervention du Maire de Poitiers auprès des services de la DDCS, a permis de reprendre l'activité. Une réunion de régulation à l'Automne dernier a permis de donner un nouveau cadre à l'animation de rue, même si de nombreux points restent flous.

Points forts :

L'animation de rue 2012 sur le quartier des 3 Cités a permis à de nombreux enfants et adultes qui ne partent pas en vacances, de passer du temps ensemble, à jouer, à rire, à réfléchir, à échanger.....avec les animateurs et les bénévoles qui ont encadré les animations.

L'animation de rue a permis de créer des liens avec de nouveaux enfants qui ne viennent pas au Centre. Les animateurs contribuent à créer de l'échange entre les habitants et donc à renforcer la connaissance des uns vis-à-vis des autres.

Quelques adultes et même quelques jeunes ont animé des ateliers (couture, peinture...) et aidé à encadrer certaines animations.

En allant vers des habitants, l'animation de rue constitue une passerelle entre la rue et le Centre, autrement dit, elle permet d'avoir une vision d'ensemble du quartier. Le fait d'aller à la rencontre des habitants permet aux animateurs de percevoir la réalité de la vie quotidienne des habitants.

Points faibles :

Des familles que l'on rencontre uniquement au moment de l'animation de rue.

Perspectives :

Nous souhaitons poursuivre l'animation de rue et l'assurer dès le mois de mars/avril le samedi.

Notre perspective est de travailler sur l'axe suivant : « Comment intégrer ces habitants que l'on ne voit que l'été dans la vie du quartier et dans les animations du Centre ? ».

Les samedis animations de rue

Nous n'avons pas mené d'action d'animation de rue le samedi au cours de l'année 2012.

Perspectives :

Remettre en place l'animation de rue au cours de l'année 2013.

Festival « Ecoutez Voir » 2012, en partenariat avec le Conservatoire à Rayonnement Régional

Environ 90 spectacles sont offerts gratuitement aux habitants :

- dans de nombreux espaces collectifs du quartier : le Restaurant Pourquoi Pas la Ruche, le CSC Place de France, le CSC Clos Gauthier, le Centre de Loisirs Maternel à l'école Tony Lainé, l'école Jacques Brel, la Médiathèque des 3 Cités, la Résidence Marie-Louise Troubat, l'église Saint-Cyprien, l'Épicerie Sociale Pom'Cassis, le Bar Saint-Cyprien, le Logis d'Osmoy, le Centre Commercial du Clos Gauthier, le Collège Ronsard, la Résidence Marie Curie, etc.
- et également chez les habitants,

et ceci, sous différentes formes : concerts en appartements, petites formes et soirées.

Dans les appartements (15 environ) :

Les spectacles « à domicile » sont l'une des spécificités du festival « Ecoutez Voir ». Les habitants du quartier pendant le festival, accueillent chez eux ou sur leur palier, de courts spectacles proposés par

des élèves du Conservatoire, des amateurs du quartier ou des étudiants du Centre d'Etudes Supérieures Musique et Danse du Poitou-Charentes. Une compagnie professionnelle de théâtre est intervenue dans certains appartements. Ces moments privilégient la convivialité, le partage et l'échange entre habitants.

Les petites formes :

Les petites formes permettent d'aller à la rencontre des publics dans des lieux de vie voir dans des endroits très insolites pour créer la surprise et la rencontre. Ces espaces peuvent être : l'épicerie sociale, le foyer logement Marie-Louise Troubat, la Médiathèque, les écoles, le collège, le Logis d'Osmoy, le bar Saint-Cyprien, le marché et le centre commercial du quartier, l'Association Pourquoi Pas La Ruche, la crèche, etc. Les responsables de ces espaces assurent la mise en place (réunion de préparation, organisation de la convivialité,...) de l'événement culturel.

Au sein de nos locaux et sur les espaces suivants : l'accueil du soir des enfants des écoles maternelles et élémentaires, les mercredis aux centres de loisirs maternel et primaire et le repas de quartier, nous organisons des petits spectacles et des temps d'échange entre habitants et artistes.

Les soirées :

Au cours de ces trois semaines, les habitants sont invités à trois soirées dont la programmation est variée : musique, théâtre, etc. Ces soirées se déroulent Place de France. Pour l'une de ces trois soirées nous mobilisons un groupe d'habitants (et notamment les habitants qui fréquentent l'Espace Convivial du Centre) pour la préparation du repas, la décoration de la salle et des tables, etc.

Nous mettons également en place des moments de rencontre et d'échange privilégiés entre les artistes et les habitants du quartier tels que : présence des enfants des écoles du quartier aux répétitions, programmation de répétitions ouvertes au public,...

Perspectives :

Toucher les habitants des zones géographiques qu'on ne touche pas ou peu.

Maintenir l'équilibre entre personnes ayant déjà accueilli et nouvelles personnes.

Renouveler des partenariats naissants et consolider les plus anciens.

Accueil des nouveaux habitants

Il n'y pas eu d'accueil de nouveaux habitants cette année à proprement parler. Les partenaires de cette action ont souhaité qu'elle soit mise en sommeil, en raison d'une certaine disproportion entre les moyens mobilisés (une demi-douzaine de structures mobilisées) et le résultat effectif (toujours moins d'une dizaine de nouveaux habitants participaient à cette action).

Fête des voisins

- 3 lieux : Place d'Osmoy, avenue Rhin et Danube et rue des fleurs
- environ une centaine de personnes sur les 3 lieux
- Le Centre soutient ces initiatives par l'apport d'une aide logistique

Points forts :

Une action portée par les habitants

« Aller vers » les parents en 2012/2013

a) Au sein du Secteur Jeunes :

Travailler sur « la place des parents » reste un objectif important du secteur jeune. Une action concrète est toujours de rencontrer les parents des jeunes 11-16 ans qui fréquentent le secteur.

Nous avons ainsi rencontré les 2/3 des parents tout au long de l'année (environ 80 parents).

La rencontre avec le(s) parent(s) permet :

- d'établir une relation de confiance entre les parents et les animateurs,
- de construire une relation plus stable avec eux, au lieu de ne les solliciter qu'en temps de crise,
- de mieux résoudre les conflits en s'appuyant sur cette relation de confiance,
- de soutenir l'implication d'un parent sur le soutien scolaire (2 jeunes ont été suivis individuellement par ce parent dès l'école primaire).
- de réguler quelques situations de conflit avec certains.

Nous répondons aussi aux autres objectifs de l'orientation :

- Donner envie aux parents de venir participer à différentes réunions du Secteur Jeune.
- Communiquer plus et mieux sur ce qu'est le CSC, son rôle, ses missions, ses actions. A chaque rencontre, nous donnons un document relatif aux activités des jeunes mais aussi le livret des Centres et passons du temps sur des notions de valeurs communes.

En juin 2012, les animateurs du Secteur Jeune ont rencontré des parents d'enfants de CM2 qui allaient passer en 6^{ème}. L'objectif était de transmettre de l'information sur les activités du Secteur Jeune, d'échanger et de rassurer les parents.

Dès septembre 2012 nous sommes intervenus au Collège Pierre Ronsard (dans le cadre de « Plénières » : réunion d'information par niveau scolaire) pour présenter les Centres et particulièrement l'action du secteur jeune en matière d'accompagnement à la scolarité (aide personnalisée et orientation).

- Des rencontres individualisées ont été menées à la rentrée de septembre (60 parents). L'objectif était d'informer les parents sur le fonctionnement et les activités proposées aux jeunes.
- Une rencontre collective a eu lieu en janvier 2013. Elle rassemblait les parents des jeunes inscrits en cours d'année.
- Des rencontres de parents dont les enfants fréquentaient le Centre de loisirs primaire ont été menées avec un animateur du Secteur Jeune et un référent du Secteur Enfant.
Ces rencontres avec les parents permettent de donner une vision nouvelle aux parents sur ce que leurs enfants sont susceptibles de faire au Secteur Jeune.

b) Au sein du Secteur Enfant, dans le cadre de l'accueil périscolaire du soir, nous avons mené auprès des parents, plusieurs actions :

- Connaître les besoins des parents sur l'accueil périscolaire de leurs enfants/réalisation d'un questionnaire en juin 2012 (distribué dans les deux groupes scolaires du quartier). 400 questionnaires remis. 110 retours de questionnaires ont été exploités.
- Rencontre des parents de manière individuelle. 130 parents rencontrés individuellement fin août/septembre 2013.

- Pour les parents dont les enfants n'ont pas de place sur l'accueil périscolaire, un groupe de discussion a été créé pour trouver des solutions de garde (18 enfants concernés ce qui fait environ 15 familles). La rencontre avec ces familles a mené à la création d'un « Espace devoirs Parents ».

L'encadrement est assuré par 5 à 6 parents (les parents ne sont pas tous présents en même temps mais un roulement est organisé) et 1 animateur. Cet espace est ouvert le mardi et le vendredi (16h à 17h15) dans une salle mise à disposition par la Médiathèque des 3 Cités.

- Pour l'organisation du CLAS (Contrat Local d'Aide à la Scolarité) : à partir d'octobre 2013, nous avons rencontré 40 parents individuellement (expliquer, informer, faire signer le contrat qui lie l'enfant/l'école/le parent/le CSC, etc.). Environ 64 enfants sont concernés par le CLAS.
- Nous avons mis en place sur le CLAS des séances durant lesquelles, les parents ont la possibilité de participer aux devoirs avec leurs enfants (ceci est mis en place pour l'instant à l'école Tony Lainé). Une quinzaine de parents ont participé. Un animateur du Secteur Enfant était présent.
- Implication des parents sur des activités périscolaires (cuisine, goûter, couture,...). Un groupe de mamans (7 à 10) préparent tous les vendredis de 14h à 16h le goûter pour les 110 enfants accueillis sur le périscolaire du soir. De plus, une maman encadre un atelier pâtisserie tous les jeudis soirs, 8 enfants participent à chacune de ces séances.

De plus,

- Organisation du séminaire et participation des parents : « En associant les parents tous les enfants peuvent réussir » : 12 parents ont participé à des ateliers.
- Nous sommes présents une fois par mois tous les vendredis matins pour discuter, écouter et rencontrer les parents dans le cadre « Des cafés pour les parents » portés par les associations des parents d'élèves, qui ont lieu tous les vendredis.
- Nous sommes présents régulièrement sur chaque école le soir pour échanger avec les parents.

Perspectives :

Systématiser les rencontres individuelles avec chaque parent à la rentrée, ainsi que des espaces collectifs de discussion et de concertation sur les questions éducatives.

Poursuivre notre présence sur « Les cafés pour les parents » organisés par les associations de parents d'élèves.

Continuer à être présent dans les écoles le soir.

Pour la mise en œuvre du CLAS, nous souhaitons mobiliser et associer les parents aux temps de l'aide aux devoirs, et ceci dès le début de l'année scolaire.

Poursuivre avec les parents la mise en place de « L'Espace devoirs Parents » (réflexion, réadaptation, organisation, etc.).

Bien vieillir aux Trois Cités en 2012/2013

Cette action est issue d'une réflexion entamée en 2006 par la Ville de Poitiers et le Réseau Ville Hôpital de Poitiers. A partir des constats faits sur le quartier, la volonté est de remédier aux déficits de communication qui peuvent peser sur les personnes âgées et donc réduire leur isolement social, géographique ou culturel.

Objectifs :

- Lutter contre l'isolement, développer les liens avec les seniors qui souffrent de solitude
- Développer des liens intergénérationnels

- Favoriser la participation des séniors à la vie locale.

Sept structures partenaires :

CCAS Ville de Poitiers – auxiliaires de vie, infirmières à domicile, Foyer logement Marie Louise Troubat – Réseau Gérontologique Ville-Hôpital de Poitiers – Comité Départemental des Retraités et des Personnes Agées— CARSAT – les CSC des 3 Cités.

Acteurs:

- Bénévoles : 33 bénévoles réguliers en 2012, 28 bénévoles en 2011, 15 en 2010. en 2013, 2/3 sont étudiants en 2012 moitié en 2010.
- Séniors : 20 séniors en avril 2013, des chiffres qui fluctuent de 13 personnes en 2010 à 23 en décembre 2011 puis retombent à 19 en avril 2012.

Actions :

Des visites à domicile ont lieu pour tous les séniors avec une fréquence de 2 fois par mois, hors période de vacances.

Nous invitons les séniors à venir participer à des manifestations ou animations sur le quartier tout au long de l'année, à s'investir dans les projets existants s'ils veulent apporter leurs connaissances ou leur simple présence.

Durée des visites : 1h30 à domicile, 2 à 3 heures pour une sortie.

Éléments de l'évaluation qualitative 2012 :

Points faibles :

- Mobilisation insuffisante des personnes âgées isolées. Faut-il viser un autre mode d'information et de repérage ?
- Difficulté à maintenir un rythme de visite régulier à partir d'avril-mai et jusqu'à septembre à cause du départ de nombreux étudiants étrangers qui ne restent pas plus d'un an à Poitiers. Nécessité de compléter par des bénévoles exceptionnels.

Points forts :

- Les séniors qui participent à ce réseau estiment que l'action leur apporte du positif (50%), plus de contacts (50%) et des rencontres (33%). 37% citent qu'ils ont davantage confiance en eux, ressentent de l'envie, de la curiosité du plaisir et de la facilité de communication. 25% citent : plus d'estime de soi, de dynamisme et de participation à la vie du quartier.
- Selon les séniors, ces visites entretiennent à 100% la parole, 83 % la mémoire, 67 % l'ouverture aux autres et le dynamisme, 33% la mobilité physique.
- 100% des bénévoles et 67% des séniors estiment avoir réussi à construire une relation d'entraide et d'échanges (en 2011 : 94% des bénévoles et 80% des personnes âgées disaient avoir réussi à créer une relation réciproque).

Perspectives générales de l'orientation

Le travail d'ensemble sera poursuivi tel qu'il est décrit dans le bilan. Il sera renforcé cette année par une action de proximité auprès des habitants de la future résidence intergénérationnelle.

14

Objectif général n°2 : Développer la formation des bénévoles

Rappel des objectifs opérationnels

- 1/ Former dans les 4 ans qui viennent 60 bénévoles aux outils de base des nouvelles technologies : navigation internet, mail, forums
- 2/ Former dans les 4 ans ; 30 bénévoles à l'animation de réunion
- 3/ Former dans les 4 ans ; 20 bénévoles à la prise de notes
- 4/ Former dans les 4 ans ; 10 bénévoles à la gestion financière des associations
- 5/ Former dans les 2 ans ; 20 bénévoles à l'accueil et à l'écoute dans le cadre du projet Bien Vieillir aux 3 Cités
- 6/ Organiser 1 à 2 formations par an, à partir de 2011, adapté(es) à partir d'une enquête de recensement des besoins.
- 7/ Mettre en place une procédure de validation des acquis de l'expérience, à utiliser sur sollicitation des bénévoles, permettant à la fois de valoriser les compétences des bénévoles et de soutenir leur éventuelle recherche d'emploi

Actions qui participent à la mise en œuvre de cet objectif

Formation à la Gestion des Conflits sur le Secteur Enfance en 2012/2013

A la demande des équipes salariés et bénévoles des différents accueils, nous avons débuté une formation de 4 séances sur les questions d'autorité et de gestion des conflits animée par un intervenant professionnel. Une bénévole a pu bénéficier de ces temps de formation les samedis matins.

Formation des habitants du quartier aux nouvelles technologies

Sur la période 2012/2013, nous avons mis en place les séances d'accompagnement suivantes :

- Accompagnement des bénévoles de l'Association la CLCV à l'utilisation du traitement de texte Word et du tableur Excel.
- Appui au personnel salarié du Foyer Marie Louise Troubat (la Directrice, l'animatrice et l'infirmière) pour l'utilisation de la tablette numérique la découverte et l'utilisation d'applications. Cet appui s'est déroulé de janvier à avril 2012, 1h30 par semaine.
- Ce même appui a été apporté aux résidents du Foyer Marie Louise Troubat de mai 2012 à mai 2013. Au début, 9 résidents suivaient ces séances de sensibilisation à l'utilisation de la tablette. Aujourd'hui ils sont 4. Ces séances se déroulent une fois par semaine durant 1h30.
- Mise en place de séances de Foire Aux Questions tous les vendredis de 14 à 16 heures. 7 personnes en moyenne participent à ces séances. Les habitants viennent avec des questions et souvent leur ordinateur.
- Mise en place de séances d'initiation à la bureautique et à la navigation sur internet tous les vendredis de 16h30 à 18h30. Environ 6 personnes participent à ces séances.

De plus, nous avons en 2012, mené une réflexion pour la mise en place du Projet « Tous Connectés » aux 3 Cités. Ce projet vise les objectifs suivants :

- Informer et conseiller les habitants du quartier dans l'accès et l'utilisation des nouvelles technologies.
- Accompagner les habitants dans la mise en place d'ateliers favorisant les usages numériques.
- Assurer le lancement du projet en promouvant les dynamiques intergénérationnelles.

Depuis, le mois de mars 2013, nous mettons en œuvre la phase de sensibilisation des habitants et de recueil de leurs besoins concernant les usages du numérique.

Formation des bénévoles

- Une formation autour des techniques du conte a été mise en place en partenariat avec la Médiathèque de quartier : 12 habitants (dont un quart habite le quartier). Ces personnes interviennent bénévolement à la Médiathèque et sur des événements mis en œuvre par les CSC (fête de quartier ; Ecouter-Voir »,...).

- Le Centre a accompagné les Associations : l'Espoir et L'Association des Guinéens de Poitiers dans la construction d'une formation sur mesure sur le thème des relations interpersonnelles. Environ 15 personnes ont suivi cette formation sur 4 demi-journées.

La mise en œuvre de cette dernière formation repose sur le soutien de la Région et du dispositif de la « formation pour les bénévoles ».

Deux bénévoles ont suivi en 2012 la formation suivante : « comment encourager le bénévolat ? Comment valoriser le bénévolat ? Faut-il se former quand on est bénévole ? ». Cette formation a duré 2 jours. Elle s'inscrit aussi dans le cadre du dispositif de la « formation pour les bénévoles » de la Région.

Formation sur le « Vieillessement et le Développement Social Local »

5 participants dont 3 bénévoles de l'Espoir et le référent vieillissement de notre association: sur les lundi et mardi 6 et 7 mai 2013. Proposée dans le cadre des partenariats URECSO-CARSAT visant à développer une culture commune entre professionnels et bénévoles autour du vieillissement, de ses enjeux, de l'écoute et de l'analyse des besoins et attentes au niveau d'un territoire.

Les seniors y sont perçus comme une ressource pour les territoires, l'accent est mis sur le décroisement des générations et la non stigmatisation des plus âgés, le non étiquetage des générations.

Mobilisation trop tardive de l'équipe de professionnels. A réparer absolument pour l'année prochaine.

Objectif général n°3 : Améliorer l'orientation des jeunes

Rappel des objectifs opérationnels

- Accompagner 60 jeunes en recherche de stage
- Mobiliser 20 parents ou adultes sur des séances d'information et d'orientation
- Poursuivre le travail entamé avec le collège sur la valorisation des métiers
- Mettre en place des séances d'accompagnement d'aide au remplissage de dossiers

- Mettre en place une sortie trimestrielle au Centre d'Information et d'Orientation
- Organiser une journée Job d'été

Actions qui participent à la mise en œuvre de cet objectif

Stage de troisième

Une dizaine de jeunes nous ont sollicité pour :

- La recherche de stage
- La rédaction du CV et de la lettre de Motivation
- La rédaction du rapport de stage

Chaque année le même constat revient : « les jeunes n'anticipent pas à l'avance et attendent le dernier moment pour leurs démarches de recherche de stage »

Cette année nous avons mis en place une action composée de 3 modules :

- Le 1er pour de la recherche de stage (en appui avec le travail fait l'année passée sur les stages sur le quartier) ;
- le 2ème pour de la rédaction de CV et de lettre de motivation,
- le 3ème sur l'aide à la rédaction au rapport de stage. Cette action avait pour but d'aider les jeunes à anticiper et respecter les échéanciers imposés par le collège.

Perspectives:

- Renouveler cette action.
- Proposer une réunion collective avec les parents dont les enfants sont en 3^{ème} et inscrits aux CSC pour une présentation des différents modules (cités ci-dessus).
- Récupérer la liste au collège de tous les jeunes inscrits en 3^{ème} à la rentrée 2013/2014.
- Motiver les jeunes déjà engagés sur un des modules à suivre les autres modules.
- Proposer un 4^{ème} module aux jeunes lorsqu'ils ont à donner au collège leurs vœux d'orientation (janvier/février 2014).

Accompagnement Scolaire Individualisé

6 bénévoles (Jean, Dominique, Florent, Bénédicte, Nicole et Michel) et 2 animateurs du secteur jeune accueillent les Lundis, Mardis, Mercredis et Jeudis, en dehors des vacances scolaires « L'accompagnement Scolaire Individualisé ».

Parmi les bénévoles, 5 sont des professeurs à la retraite et un en activité. Ils ont pour rôle d'accompagner et de transmettre une méthodologie de travail.

Un des bénévoles suit 2 jeunes 2 fois semaine. Cette demande a été faite par ces mêmes jeunes.

Depuis Novembre 2011, à la demande des jeunes, 2 séances supplémentaires ont vu le jour, le mardi et le jeudi.

Pour la mise en œuvre de cette action, les bénévoles et animateurs-salariés travaillent en lien étroit.

Les demandes des jeunes sont diverses : besoin d'aide sur un exercice, d'explication, de pratique, ou même d'espace de travail. La plupart ont un besoin immédiat de connaissance pour répondre aux exercices et aux devoirs demandés par les professeurs.

En février 2013, nous avons établi un questionnaire pour les jeunes afin d'identifier des besoins précis d'accompagnement scolaire. Depuis les vacances de la Toussaint, nous proposons aux jeunes la possibilité de venir à l'Accompagnement Scolaire Individualisé une fois par semaine pendant les vacances (ceci relève d'une décision prise en Com'J).

Nous avons proposé aux jeunes en juin 2012, de passer un « brevet blanc ». Chaque jeune pouvait choisir la matière dans laquelle il se sentait le plus en difficulté, les bénévoles ont réalisé la correction, etc. Cette action a été menée avec le soutien du Collège.

Quelques chiffres :

| | 2009/2010 | 2010/2011 | 2011/2012 | 2012/2013 |
|-------------------------------|-----------|-----------|-----------|------------|
| Nb séances (Lundis) | 25 | 29 | 24 | 23 |
| Nb Séance (mardis) | 0 | 0 | 18 | 25 |
| Nb Séances (Mercredis) | 25 | 31 | 28 | 27 |
| Nb Séances (Jeudis) | 0 | 0 | 17 | 24 |
| Nb Séances (Vacances) | - | - | - | 06 |
| Total Séances | 50 | 60 | 86 | 105 |
| De mai à avril | | | | |
| Fréquentation (lundis) | 134 | 138 | 141 | 106 |
| Fréquentation (Mardis) * | - | - | 88 | 197 |
| Fréquentation (Mercredis) | 141 | 188 | 214 | 121 |
| Fréquentation (Jeudis) * | - | - | 90 | 171 |
| Fréquentation Vacances | | | | 17 |
| Total fréquentation | 275 | 326 | 533 | 612 |
| Collégiens (%) | - | 55 | 83 | 80% |
| Lycéens (%) | - | 45 | 17 | 20% |

*Séances depuis novembre 2011

Fréquentation moyenne des jeunes par séance :

5 les lundis *contre 6 en 2011/2012*

8 les Mardis *contre 5 en 2011/2012*

4 les mercredis *contre 8 en 2011/2012*

7 les Jeudis *contre 5 en 2011/2012*

3 pendant les vacances

On notera une forte augmentation moyenne pour les séances du mardi et du jeudi et une forte baisse le mercredi.

Avec l'augmentation du nombre de séances par semaine et donc la possibilité d'une meilleure répartition des jeunes par séance, il nous semble que les jeunes sont plus assidus.

le climat de confiance est plus fort entre les jeunes et les adultes (Bénévoles-Salariés).

Les fortes fréquentations sont les mois de janvier(**92**) et octobre (94). Contre **44** au mois de Mai 2012.

Points forts :

Augmentation des participants à l'aide aux devoirs.

Renforcement et fidélisation des bénévoles sur les ateliers.

La prise de contact des jeunes qui ne fréquentent pas la structure sur le secteur jeune.

Points faibles :

Difficulté pour les jeunes d'être ponctuels sur les horaires du mercredi (doit-on garder cette séance ?).

Difficulté pour certains jeunes d'anticiper sur les devoirs demandés par les professeurs, ils attendent souvent le dernier moment (même constat que les années précédentes).

Problème de locaux (cause : location des salles).

Perspectives :

Lors des inscriptions de début d'année, nous souhaiterions qu'un engagement signé soit fait entre les parents, le collège, les CSC et les jeunes. Ceci afin de rompre les inquiétudes des parents sur l'engagement de leurs enfants.

Suite aux questionnaires que nous avons réalisés en février 2013, une majorité de jeunes souhaitent

qu'un nouveau créneau d'ASI soit ouvert le vendredi en fin d'après-midi.

Recherche de stage, de formation ou d'emploi

Une vingtaine de jeunes de plus de 16 ans nous ont sollicité pour de la rédaction de CV et lettre de motivation.

Pour la première année, les CSC des 3 Cités se sont associés à l'action déjà menée par les CSC de la Blaiserie, la Comberie et la Maison des projets de Buxerolles. Cette action « Opération 1^{er} job » a permis à 12 jeunes des 3 Cités de rencontrer des employeurs, des organismes de formation, de faire des simulations d'entretiens d'embauche, etc.

Puis, nous avons accompagné ce groupe de jeunes au Forum « Job d'été » organisé au Futuroscope de Poitiers.

Cet accompagnement s'est poursuivi par une séance aux CSC d'une demi-journée. L'objectif était de faire en sorte que les jeunes passent à la « phase opérationnelle » de la recherche d'emploi : repérer les annonces, postuler par mail ou courrier écrit, réajuster les CV en fonction des offres, etc.

Projet vidéo sur les métiers

Depuis le mois de février, 3 jeunes filles travaillent sur l'idée d'une vidéo sur les métiers. Elles ont en moyenne 13 ans et sont actuellement en 4^{ème}, 4^{ème} alternance pour deux d'entre elles, au collège Ronsard. Ce projet est détaillé dans l'objectif 12 « mettre les habitants au cœur des actions et des initiatives ».

Perspectives

Continuer et fidéliser le travail avec les bénévoles.

Réadapter les créneaux horaires et élargir les séances de l'Accompagnement scolaire individualisé.

Travailler avec le collège sur l'anticipation des recherches de stage 3^{ème} (proposer différents modules : recherche de stages, rédaction de CV, rédaction du rapport de stage).

Continuer d'avantage à se faire connaître pour les recherches d'emploi auprès des plus de 16 ans du quartier (ex : créneau foot du jeudi soir).

Actions qui contribuent indirectement à l'objectif général

Voyage d'un groupe de jeunes des 3 Cités à Kecskemét en Hongrie

17 jeunes des Centres Socio-Culturels des 3 Cités ont été accueillis cet été (pendant 10 jours) par des familles hongroises de Kecskemét dans le cadre du festival européen de danses et de chants. Cet échange est le quatrième entre les deux pays et il s'agit de la 7ème année.

Ainsi, pour boucler la boucle, les familles françaises accueilleront les jeunes Hongrois cet été en juillet 2013.

Les jeunes des 3 Cités ont travaillé depuis le mois d'avril en participant à des chantiers afin de financer une partie du séjour et en préparant des danses qu'ils ont présentées sur scène devant les autres pays (22 en tout).

Ils avaient également choisi de présenter du djembé.

Contrairement à il y a 2 ans, tous les jeunes ont été hébergés en famille et non en internat.

Nous avons cuisiné un plat hongrois que nous avons dégusté ensemble, dans une ferme, « monté au 7ème ciel » en faisant du skate-board à 15 m de haut (accrobranche), vu une démonstration de « pusta » (spectacle de chevaux)...

Mais surtout nous avons échangé entre jeunes et adultes dans au moins 5 langues, fait connaissance avec de nombreuses personnes, retrouvé ceux que nous connaissions déjà et un peu dragué (il faut bien le reconnaître).

Tanouni, le seul majeur du groupe, a pu aller remettre à la prison les présents que le groupe d'adultes français nous avait remis. Ceux-ci faisaient suite à leur propre voyage en Hongrie en 2011.

Nous nous préparons maintenant à accueillir les Hongrois en menant des activités communes basées sur la danse et la vidéo mais aussi sur la compréhension des spécificités culturelles de chacun.

Deux jeunes, Fiona et Tanouni, prendront en charge les groupes de danse et commencent dès à présent à créer les chorégraphies.

Celles-ci donneront lieu à un spectacle, tout comme la vidéo.

La mise en place de cet échange entre l'Association Hongroise CSIPERO située à Kecskemét et l'Association des Centres Socio-Culturels des 3 Cités à Poitiers vise à renforcer chez les jeunes l'apprentissage mutuel, l'entraide, la découverte de la diversité européenne et le respect.

Nous vous invitons à prendre connaissance des textes réalisés par les jeunes pour le bilan officiel qui a lieu fin mars **2013 (www.3cites-csc86.org)**.

Perspectives générales de l'objectif

L'engagement dans cet objectif général autour de la question de l'orientation des jeunes est un travail de longue haleine et qui n'en est qu'à son début. Il trouvera sa continuité dans le prochain contrat de projet 2013-2017.

Nous viserons notamment à nous rapprocher encore plus du collège pour travailler cette question en étroite collaboration.

Par ailleurs, le travail entrepris au niveau du secteur enfant autour de la réussite de l'enfant pourra être poursuivi avec les parents autour du collège et de la question de l'orientation.

Objectif général n°4 : Travailler à rompre l'isolement des personnes âgées

Rappel des objectifs opérationnels

1. Aller rendre visite au domicile des personnes âgées de notre quartier, ne pouvant ou ne souhaitant pas se déplacer.
2. Accompagner les personnes âgées qui le souhaitent, soit à pied, soit en véhicule pour accomplir

certaines sorties : coiffeur, médecin, dentiste, promenade, cimetière, événements sur le quartier.....

3. Proposer aux personnes âgées des temps d'échange, d'animation avec d'autres générations, par exemple, autour de leurs compétences, dans des cadres existants ou à inventer.
4. Accompagner la préfiguration de la résidence intergénérationnelle tout au long de la réflexion.
5. Soutenir les associations qui s'engagent dans ce projet et notamment la CLCV.

Actions qui participent à la mise en œuvre de cet objectif

20

Rencontres intergénérationnelles

Trois rencontres ont eu lieu entre jeunes et personnes âgées : nous avons choisi d'en parler plus en détail dans l'objectif 7 « encourager les échanges entre les générations ».

Formation sur le « Vieillessement et le Développement Social Local » :

5 participants dont 3 bénévoles de l'Espoir et le référent vieillissement de notre association: sur les lundi et mardi 6 et 7 mai 2013. Proposée dans le cadre des partenariats URECSO-CARSAT visant à développer une culture commune entre professionnels et bénévoles autour du vieillissement, de ses enjeux, de l'écoute et de l'analyse des besoins et attentes au niveau d'un territoire.

Les seniors y sont perçus comme une ressource pour les territoires, l'accent est mis sur le décroisement des générations et la non stigmatisation des plus âgés, le non étiquetage des générations.

Mobilisation trop tardive de l'équipe de professionnels. A réparer absolument pour l'année prochaine.

Objectifs : 1.2.3. Projet « Bien Vieillir aux 3 Cités »

Objectif 1 : Aller rendre visite au domicile des personnes âgées de notre quartier, ne pouvant ou ne souhaitant pas se déplacer.

Agrandissement de l'équipe bénévole et seniors de Bien Vieillir : depuis le lancement de cette action en avril 2009, 80 bénévoles réguliers se sont succédés pour accompagner 32 seniors.

De 2012 à 2013 le groupe de bénévole est passé de 26 à 33 accompagnants.

De 2012 à 2013, le groupe de seniors a fortement augmenté en atteignant à un moment le nombre de 26 seniors, pour chuter à 22.

Ceci s'explique par le départ de 7 seniors qui ont dû se retirer ou sont décédés (1 décès, 2 départs en EPHAD, 2 personnes n'arrivant pas assez à une relation d'échange, un départ en maison de retraite hors Poitiers, une personne n'ayant pas trouvé assez de satisfaction dans l'accompagnement).

Pour réaliser cet objectif, le réseau d'acteurs Bien Vieillir aux Trois Cités a dû faire la preuve qu'il peut s'agrandir et perdurer, ce qui est le cas.

Selon l'évaluation 2012 : le manque de mobilité est le facteur qui entrave les contacts de la personne âgée à 89% ; par ailleurs.60 % des seniors estiment ne pas être isolés familialement, en revanche 72 % se sentent isolées du fait de la rareté de leurs contacts.

Objectif 2 : Accompagner les personnes âgées qui le souhaitent, soit à pied, soit en véhicule pour accomplir certaines sorties : coiffeur, médecin, dentiste, promenade, cimetière, événements sur le quartier.....

Total des visites effectuées (à domicile ou à l'extérieur) entre décembre 2012 et mai 2013 :
156 accompagnements.

Des pics sont enregistrés au meilleur moment de l'année soit entre janvier et mai : 26 visites mensuelles. Ces chiffres chutent radicalement entre juin et octobre du fait du départ des étudiants étrangers dont la plupart ne restent qu'une année à Poitiers.

Les visites à l'extérieur se font à pied pour 65 % des seniors ou en voiture personnelle (du bénévole) pour 33%. L'handibus représente 20% et le bus de ville 8%. Ceci démontre l'importance de la personne qui accompagne le senior et qui facilite sa mobilité.

Notre sortie à l'île Jouteau , le jeudi 12 juillet 2012 a réuni 24 personnes, dont 7 résidents de Marie Louise Troubat.

Objectif 3 : Proposer aux personnes âgées des temps d'échange, d'animation avec d'autres générations, par exemple, autour de leurs compétences, dans des cadres existants ou à inventer.

Participation aux animations :

Selon l'évaluation 2012 :

Concernant la participation à la vie du quartier, les visites ne semblent pas avoir fait évoluer les habitudes des seniors selon les bénévoles. 50% des personnes âgées disent avoir davantage de contacts dans le quartier suite aux visites. Les autres personnes seniors ne peuvent pas sortir suite aux recommandations de leur médecin.

Voici les fréquentations citées par les seniors :

- nous avons eu des difficultés à questionner sur certaines manifestations ; aussi dans un souci de justesse, nous ne donnons que les résultats dont nous sommes sûrs.

| | | |
|--------------------------------------------------|-------------------------------------------------------------------------------------|--------------------------------------|
| Fête de quartier : 90% | Repas de quartier : 45% | Espace convivial : 45% |
| Sortie à l'île Jouteau et à la médiathèque : 45% | Repas festif avec « Le monde en bouche » : non disponible | Galette des rois : Non disponible |
| Semaine bleue : non disponible | Orientation des jeunes : Non disponible | Forum EVAD : Non disponible |
| Repas de Noël : non disponible | Initiatives habitants : Aiguilles, Echecs, Randos, Petites Mains Non disponible. | |

- Socialement, 72% des personnes âgées semblent être isolées du fait de la rareté de leurs contacts (« sans les bénévoles, les gens dans le quartier ne nous saluent pas » ou « je ne veux plus faire confiance »).

Points forts :

- 83% des seniors estiment que le contact avec les bénévoles a réduit leur isolement. 17% estiment que les sorties le réduisent aussi. On voit bien ici l'importance de la relation par rapport au strict fait de se déplacer physiquement, y compris dans un cadre agréable.
- en 2013, 80 % des seniors et 73% des bénévoles impliqués dans ce réseau Bien Vieillir aux Trois Cités souhaitent continuer à en faire partie.
- en 2013 1/3 des seniors ont davantage envie de participer à des animations dans le quartier.
- 73% des seniors ne souhaitent pas de temps d'échanges et de rencontre entre eux (type groupe de parole) : on peut supposer que ceci montre à quel point les seniors préfèrent être mélangés à tous, tous âges confondus et ne pas être étiquetés.
- les sorties sont préférées à 60 % par les personnes âgées, suivies des visites à domicile avec 30 %, ce qui est à rapprocher de leur besoin de contact et de leur perte de mobilité cités plus haut.
- Les personnes âgées jugent que ces échanges entretiennent leurs facultés : 100% la parole en 2012 et 2011, 33% (2012) et 70% (2011) pour la mobilité physique, 83 % (2012) 80% (2011) pour la mémoire et l'ouverture aux autres et à la société à 67% (2012), 70% (2011). Les variations fortes sur la mobilité s'expliquant par le fait qu'à la date de l'entretien d'évaluation, certains seniors étaient entrés depuis quelque mois seulement dans le réseau.
- 61% des bénévoles constatent que les seniors semblent « avoir davantage confiance en eux-mêmes » suite aux visites, davantage d'«envie, de curiosité et de plaisir » à 37.5 % (2012) pour 44% (2011) et 25% ont gagné en « estime de soi » (2012).

Points faibles :

- un effectif de bénévoles non étudiants à faire progresser car ils peuvent s'engager sur des bases stables.
- miser de plus en plus sur des bénévoles stables, qui peuvent s'engager sur du moyen terme, minimum 1 an, un an et demi.
- nous manquons de convoyeur bénévole pour pouvoir faire face aux attentes de participation des seniors à la vie locale.

4^{ème} et 5^{ème} objectif : soutien au travail de résidence intergénérationnelle

Notre soutien apporté aux habitants pilotes du Projet de la Résidence Intergénérationnelle repose sur les trois axes suivants :

- la santé,
- les services à la personne,
- le bien vivre ensemble.

En 2011, 3 groupes de travail ont fonctionné régulièrement : le groupe santé, l'atelier finances et l'atelier juridique.

En 2012, l'Association l'Espoir a essentiellement porté sa réflexion sur « l'espace santé ». Nous avons travaillé avec l'Espoir sur :

1- Le thème de la santé :

- Un diagnostic participatif santé : réflexion, organisation et fonctionnement pour la mise en œuvre du diagnostic. Ainsi ont été mis en place :
 - Un comité de pilotage (composé des membres de l'Association l'Espoir, des représentants des Centres Socio-Culturels des 3 Cités, du bailleur social Sipea et du Comité de quartier).
 - Un comité scientifique (des médecins du quartier, des élus, ...).

- Un groupe de travail d'habitants.
- la proposition par une consultante, d'un accompagnement pour un diagnostic santé porté par les habitants. Pour cela, ont été mis en place :
 - Des réunions pour échanger avec les habitants sur la commande ou le cahier des charges de la commande.
 - Des réunions de présentation de la démarche.
 - Des réunions de présentation de la démarche devant le comité scientifique.
 - Un groupe d'enquêteurs formés par la consultante, Suzanne Rosenberg à la conduite d'entretiens d'habitants du quartier (environ 15 « habitants-enquêteurs »).
- La mise en place de temps de travail sur la question de la santé. En Septembre 2012 : les différentes commissions existantes se sont réunies en un même groupe de travail. Ce groupe s'est réuni sur 6 journées. Les axes de travail ont été les suivants :
 - Redéfinition des attentes des habitants en matière de santé : premiers soins et prévention.
 - Les attentes des personnes : les paramètres à prendre en compte pour un Centre de santé.
 - Rencontre avec tous les médecins du quartier : entretiens individuels pour une présentation du projet, entretiens téléphoniques pour informer de l'existence d'un comité scientifique.
 - Recherche, repérage et prise de contact des partenaires potentiels du quartier : le CIPAT (centre d'info et de prévention sur l'alcool et toxicomanie), les médecins, les infirmiers, les kinésithérapeutes, les dentistes, les pharmaciens...pour une invitation au comité scientifique.
 - En parallèle, réunion avec les élus, le maire a participé à un comité de pilotage. Autres réunions à l'initiative du maire : Agence Régionale de Santé, ...
 - Ecriture d'un cahier des charges pour la réalisation d'un diagnostic santé.
 - Réalisation d'un journal d'information avec le groupe d'habitants.
 - Mise en place par l'Association l'Espoir d'une permanence dans les locaux de la Résidence en rénovation (2h par semaine) : les habitants viennent s'informer sur l'avancement des différents travaux.
 - deux consultants travaillent sur le Diagnostic santé : Vincent Baudot et Suzanne Rosenberg qui a formé les habitants à la conduite d'entretiens pour l'enquête santé.

2- Les services à la personne. Un Dispositif Local d'Accompagnement est en cours de réalisation depuis novembre 2012.

Ce travail accompagné par le CIR-SP (Centre d'informations et de ressources pour les services à la personne) permet d'affiner les propositions portées par l'Espoir autour de l'aide administrative et de l'aide matérielle. Ce travail prospectif sera prêt d'ici fin Juin 2013.

3- Le « bien vivre ensemble » :

- Un travail autour de la mobilisation des habitants avec comme documents supports réalisés :
 - Un schéma des relations au sein de l'immeuble mené en s'appuyant sur les compétences d'une étudiante en Master de Géographie.
 - Un document de synthèse des entretiens conduits auprès des habitants faisant émerger : les principales difficultés vécues / ressenties par les personnes, les pratiques de solidarité existantes et les représentations de la dimension intergénérationnelle.

- Une liste des personnes mobilisables. Suite aux entretiens menés par l'étudiante en Master de Géographie avec les habitants et le travail des animateurs du CSC sur la construction des liens avec les habitants.
- Un travail de réflexion sur des jardins collectifs et partagés avec la visite des jardins en pieds d'immeuble à Angers.

Objectif général n°6 : Développer l'échange de savoirs entre tout le monde

Rappel des objectifs opérationnels :

- 1) Etablir une étude comparative des différents systèmes d'échanges de savoirs existants, en se rapprochant notamment des différentes associations qui proposent ce type d'actions sur Poitiers et dans la Vienne en vue de choisir la solution la plus adaptée.
- 2) Constituer une base de données des compétences de 50 personnes minimum habitant le territoire en s'appuyant sur les différentes compétences repérées dans les groupes d'utilisateurs.
- 3) Mettre en œuvre un à deux événements au cours de la période du Contrat de Projet favorisant la mise en valeur des compétences individuelles.

Réalisé 2012 /2013

Activités entre jeunes et adultes (A voir également dans l'objectif 7)

- « Les couleurs, c'est dur dur! » :

L'action autour des couleurs a commencé durant les vacances de février. Durant cinq après-midi, les jeunes accompagnés de Lekbira Ursault, bénévole, ont pu s'exercer à la peinture au badigeon de chaux. Ils ont mélangé à la base des pigments naturels et se sont attelés à la réalisation de fonds de tableaux.

Pas facile de manier la truelle, de travailler sur des moyennes surfaces et encore moins d'estimer ce que donnera le mélange de couleurs une fois séché.

Ces tableaux seront retravaillés avec d'autres couleurs plus vives et de nature différente.

A partir de mai débiteront les colorations extérieures de tissus à partir de récolte de plantes, de pelures d'oignon, de cendre ...et nous irons à Mouton Village pour teinter de la laine.

- « Le dragon, c'est dur dur » :

C'est un peu le hasard qui a fait les choses car le dragon du carnaval nous a bien donné du fil à tordre côté technicité. Il le fallait assez grand mais démontable pour qu'on puisse s'en resserrer les années suivantes. Nous avons donc opté pour une fabrication en tissu. Mais 6m de tissu fois 4 pans, ça ne se coud pas comme ça.

Et c'est encore plus compliqué quand il faut lui rajouter la tête.

Heureusement Danièle était là pour le patron et la mousse de rembourrage et Marie Noëlle pour nous conseiller sur le montage des fermetures éclair.

Quant aux autres mamies et aux enfants, ils ont fait de très jolis pompons pour le décorer. Merci à tous et beau résultat!

- « Le jus de pomme, c'est dur, dur » :

L'histoire aurait dû s'appeler « comment apprendre à un bénévole à faire du jus de pomme ». Elle a plutôt pris la forme de « comment écœurer un bénévole en faisant du jus de pomme ».

C'est tôt le matin que les plus âgés des jeunes sont allés presser le jus de pomme dans les deux Sèvres accompagnés de Tintin, Dominique et Véro.

Pas une grande découverte pour ceux qui l'avaient déjà fait mais pour Tintin ce fut la plongée dans le froid puis le chaud, le jus de pomme partout, le sucre qui colle aux chaussures et enfin des heures de brassage de bouteilles jusqu'à la nuit. Echange d'huile de coude contre savoir-faire qui a laissé Tintin sur les genoux mais un bon goût de jus de pomme dans la bouche.

Mais tout est beaucoup mieux quand on s'aide!

Les ateliers de danse et de djembé pour présenter un spectacle en Hongrie

Nous avons poursuivi notre action de repérage et de valorisation de jeunes ayant acquis des compétences et prêts à les transmettre.

6 jeunes ont ainsi pris en charge les groupes de danse et de djembé afin de former les autres pour présenter un spectacle de 20 minutes lors du festival européen de danse et de chant de kecskemet. Quelques craintes devant les responsabilités mais qui ont fait place à un sacré sentiment de fierté sur scène.

Projet Initiatives d'habitants

Groupe « Petites Mains » : lancé par Rolande Marceau, Joëlle Delarue, Lekbira Ursault et Anny Sommerlatt

7 participantes ont réalisé différents objets (bois peints, portes crayons, porte photos, boîtes à thé, laine feutrée, ...). elles se forment et paient elles-mêmes leurs formation : laine feutrée et hardanger. De nombreuses ventes ont été réalisées, notamment à la Fête de Quartier et pour le marché de Noël.

Leurs travaux seront exposés dans la vitrine de la place de France en mai et juin.

C'est un groupe d'échange de savoir et de production de petits objets utilisant toutes les techniques que peuvent apporter les participants et beaucoup de récupération.

Initiation et perfectionnement aux échecs : lancé par Hadi Eshghabadi

- entraînements réguliers pour tous âges : tous les quinze jours : 3 à 4 adultes en moyenne et 3 enfants sur 2012, bonne expérience

- Rendez-vous réguliers d'apprentissage pour enfants, les mercredis de 17 à 18h au Clos Gaultier : 10 à 12 enfants réguliers, les enfants découvrent l'esprit des échecs,

- Egalement tournois tous âges avec des joueurs de haut niveau – 2 tournois individuels (Angoulême, Saintes et Surgères)

- Challenge jeune programme de la ligue Poitou Charente, fait dans notre centre, place de France: le 03 février 2013 avec 35 participants enfants, 50 personnes au total avec les accompagnateurs adultes ; dont 5 enfants des Trois Cités : 5^{ème} place pour l'un des nôtres.

- Samedi convivial : 30 mars 2012 et 4 mai 2013, 20 à 25 personnes dont 15 joueurs. Le dernier en date, très interculturel, a permis un rapprochement entre plusieurs cultures avec la participation des Arméniens de la Vienne « Hayer du Poitou », association nouvellement créée et très intéressée par la pratique des échecs.

La cinquième édition se fera au mois d'octobre à Saint-Maixent (79) avec une manifestation retour aux Trois Cités en 2014.

- Championnats régional avec notre section Rois et Dames : deuxième place sur 8 clubs : nous montons d'une échelle en PCH 1.

En moyenne 4 nouveaux habitants adultes et 2 nouveaux enfants touchés depuis novembre 2011, 8 nouveaux adultes, 5 nouveaux enfants. en 2012.

Groupe randonnées : lancé par Jacqueline Billaud et Michèle Chevrier en 2011. Il touche aujourd'hui en moyenne 20 personnes de 35 à 82 ans, en deux sous-groupes, un pour les petits parcours (4km) et un grands parcours (9 à 11 km). Les objectifs du groupe :

- sortir du quartier,
- découvrir le patrimoine et la nature,
- une fois par an faire une sortie hors département.

Un groupe très actif qui prend en charge son encadrement, ses repérages, sa communication et son animation. Ils ont réalisé un séjour en Bretagne, en juin 2012 sur un week-end pour 15 personnes du groupe. Cette année, il y a un projet de sortie en Dordogne pour juin 2013 pour 18 personnes.

Le groupe a commencé depuis la mi-février 2013 à faire des sorties avec les enfants des centres de loisirs de notre association (une fois par mois). Dix sorties réalisées par an dans les proches environs. Au beaux jours, sorties à la journée.

Les activités manuelles dans le cadre de l'Espace convivial

Les bénévoles de l'Espace convivial se réunissent une fois par semaine pour passer un moment agréable.

Ce petit groupe constitué d'habitants participent ponctuellement à des manifestations des Centres notamment par le biais d'activités de décoration, d'ateliers cuisine et d'accueil du public (spectacles,...).

Ces rencontres du mercredi permettent aussi des échanges avec les enfants des Centres de Loisirs et les jeunes du Secteur Jeune.

Ce petit groupe a été très présent sur le festival Ecoutez Voir, le temps fort concernant la convivialité et l'accueil du public a été mis sur la soirée d'ouverture « world kora trio », pour cela :

- 2 ateliers de décoration et un atelier cuisine de 3h chacun ont été mis en place : 20 personnes différentes au total ont été présentes sur ces ateliers soit 132 h de présences bénévoles.
- 3 membres de l'Espace convivial ont également assuré l'aménagement de la salle, l'accueil du public, le repas des artistes, le rangement de 17h à 23h.

Les membres de l'Espace convivial participent aussi aux ateliers de décoration :

- pour le Noël des enfants en décembre 2012 : activités manuelles autour du papier, de la couture...où chacune apprend des autres et partagent son savoir-faire.
- Pour le Carnaval en janvier/février 2012.

Les membres de l'Espace Convivial se sont rapprochés du groupe des Tricopapoteuses du Local. Ceci va aboutir à la fabrication de tricot urbain, pour recouvrir des arbres, des bancs, du mobilier urbain afin d'attirer l'attention des gens sur des projets solidaires. Ce groupe s'agrandit et sera présent lors de la Fête de Quartier au mois de juin.

Les ateliers menés par les parents au sein du secteur enfant

Le vendredi après-midi, un groupe de mamans (5 à 10 selon leurs disponibilités) partagent leurs talents culinaires en préparant le goûter pour les enfants du périscolaire (110 enfants) puis elles font la distribution sur les six lieux d'accueil.

Le jeudi soir, une autre maman (pâtissière de formation) mène un atelier pâtisserie, en direction des enfants (8 enfants) et avec parfois, la participation d'autres parents. Ceci lui permet de transmettre son savoir-faire.

Une maman nouvellement arrivée sur le quartier vient participer aux temps du goûter et à l'activité « jeux de société » 2 fois par semaine sur l'accueil périscolaire du soir.

Une maman vient sur l'accueil de loisirs primaire parfois durant les vacances scolaires pour participer à des ateliers cuisine.

Projet « Système d'Echanges Locaux »

Les personnes les plus actives de cette action n'ont pas maintenu, ni relancé la dynamique enclenchée en 2011. Il ne s'est donc rien passé sur l'année 2012/2013.

Atelier- Club Photo

Activités :

- Des séances d'une heure et demi (jeudi et/ou samedi) tous les quinze jours.
- Deux réunions de choix d'horaires et de thèmes.
- Deux sorties samedi matin.

Cet atelier est co-animé par Eve Line Mathé et Patricia Poirault (depuis 2005) ce groupe existe depuis 2003 : il fête donc ses 10 ans. Un groupe de plus en plus varié, ouvert à tous, qui attire des personnes de tous horizons, de 26 à 73 ans. Il s'est réuni en moyenne tous les 15 jours, hors vacances d'été, pour des prises de vues, des initiations aux logiciels de retouche de photos (avec le logiciel libre GIMP), pour échanger sur les photos réalisées par chacun/chacune, et a organisé 3 expositions.

Notamment une grande exposition départementale qui a réuni la plupart des clubs amateurs de la Vienne, intitulée « Sale Temps », les 6 et 7 avril 2013 au centre de la place de France. Plusieurs centaines de visiteurs l'ont admirée tant la qualité des photos était variée et pointue.

Pour 2013, la prochaine exposition concernera l'évolution de l'architecture et la vie dans notre quartier.

Les échanges avec la Hongrie adultes

N'a pas eu lieu en 2013.

Points forts

A travers ces ateliers et ces projets, on s'aperçoit que l'échange est permanent dans nos actions. Chaque personne peut apporter et transmettre aux autres.

Ces échanges permettent de développer la prise de responsabilité pour mettre en valeur les savoirs et les compétences des habitants et créer de la solidarité sur le quartier.

Perspectives

28

Ateliers informatique pour les adultes

Des séances d'accompagnement qui existent depuis plusieurs années :

- **Tous les vendredis deux séances sont proposées :**
- Les habitants peuvent accéder gratuitement à des séances de Foires aux Questions. Ils trouvent un lieu adapté à la pratique de l'outil informatique, ils bénéficient de l'aide d'un animateur et peuvent échanger avec d'autres participants. La Foire aux questions concerne environ 10 personnes qui participent de manière régulière. Le lieu d'accueil est Place de France dans la salle informatique. Les habitants peuvent venir avec leur ordinateur. Ceci permet de s'inscrire dans une continuité puisque les habitants continuent à pratiquer l'informatique à leur domicile. Les habitants questionnent l'animateur sur des difficultés très précises. L'animateur propose aussi de travailler sur des sujets sensibles à toutes les personnes du groupe. Le CSC propose une salle équipée de 4 postes informatiques.
- Des apports théoriques sont proposés, sous formes de modules d'initiation, aux habitants débutants qui souhaitent découvrir l'outil informatique. Les modules de formation concernent 6 à 7 personnes qui viennent tous les vendredis de 16h15 à 18 heures. Ces séances sont proposées à un tarif de 2 euros pour les habitants du quartier et 4 euros pour les habitants hors quartier.
- Atelier informatique sur l'apprentissage de l'utilisation des tablettes multimédia envers les personnes âgées du Foyer Marie Louise Troubat.

Des séances de mobilisation des habitants dans le cadre de la mise en œuvre du Projet « Tous connectés ».

- Elles sont menées au pieds des immeubles du quartier. L'objectif est de mettre en place une phase initiale d'information et de conseil des habitants du quartier dans l'accès et l'utilisation des nouvelles technologies.
Pour cela, nous rencontrons les habitants dans les cages d'escaliers des immeubles du quartier pour des réunions d'information collectives.

Ces séances d'information visent à éclairer, rassurer et offrir la possibilité d'un accompagnement individualisé pour les habitants.

Perspectives

La mise en place du Projet Tous Connectés sur 3 ans.

Objectif général n°7 : Encourager les échanges entre générations différentes en s'appuyant sur les expériences, les compétences et les valeurs spécifiques à chacun.

Rappel des objectifs opérationnels

- 1/ Maintenir le nombre de rencontres entre personnes âgées et enfants aux alentours d'une cinquantaine par an dans le cadre des accueils de loisirs.
- 2/ Utiliser le support de la formation informatique pour mettre en place un groupe d'une dizaine de jeunes environ dont la fonction essentielle est d'apporter soutien et appui technique à des personnes plus âgées qui découvrent l'informatique.
- 3/ Dans le cadre de l'accueil d'un service volontaire européen, inclure et prévoir des temps d'échange et de discussion autour du pays d'origine à destination des personnes âgées.
- 4/ Créer des temps de discussion entre les différentes générations d'habitants du quartier... dans les endroits où les uns et les autres sont : visite des adultes au secteur jeune, visite des jeunes sur les lieux investis par les personnes âgées
- 5/ Organiser au moins deux matinées salariés-bénévoles au cours de la période du contrat de projet dont la thématique centrale est la rencontre entre adolescents et adultes/personnes âgées, pour impulser les échanges entre âge, choisir la manière de les valoriser et parler de valeurs.

29

Réalisé 2012 /2013

Rencontres intergénérationnelles

Plusieurs rencontres ont eu lieu entre jeunes et personnes âgées :

- **La première sur le thème du potiron :**

Il s'agissait de cuisiner et de déguster ensemble des plats réalisés à partir de potiron (soupe, gaufres, quiche).

Les garçons présents ont voulu faire le service et nous avons pu échanger sur les diversités de goûts et de mets.

C'était aussi l'occasion de voir que l'on pouvait faire un repas à moindre coût avec un produit local de saison.

- **La deuxième lors d'un jeu: un repas-quiz sur l'année 2012 :**

Par équipe de jeunes et personnes âgées, les participants ont dû répondre à des questions classées par rubriques. Les unes portant sur des thèmes plus connus des jeunes comme les stars ou les feuilletons télévisés, les autres plus connus des personnes âgées comme le quartier, la politique.

Les questionnaires ont été posés entre les plats du repas puisque là encore, la convivialité prévalait. Jeunes et adultes ont cuisiné et mangé ensemble dans une bonne ambiance.

- **La troisième dans le cadre plus global du journal télévisé des 3 cités, réalisé par les jeunes et Boinamani, notre vidéaste en service civique.**

Il s'agissait de proposer des idées de vidéos possibles en « intergénérationnel ».

Trois idées principales ont émergé dans le cadre du journal télévisé des 3 cités, nécessitant à chaque fois des mises en scène; le principe étant surtout de rire ensemble.

Celles-ci portent l'une sur les démarches de jeunes afin :

- de récupérer de l'argent pour l'accueil des Hongrois (aider les personnes âgées...),
- l'autre sur les idées reçues des jeunes sur les personnes âgées et vice-versa,
- la dernière sur des interviews des personnes âgées par des jeunes sur des sujets.

Rencontres entre adultes et seniors

Au cours de la Semaine Bleue : avec 8 seniors et 7 personnes de moins de 60 ans : jeudi 18 octobre 2012 débat « Nos solitudes et nos solidarités »

Animé par un animateur professionnel et mené comme un groupe de parole (priviliégiant l'échange d'expérience, le non-jugement, la confidentialité et le respect de la parole ou du silence).

15 participantes ; des échanges profonds et le besoin exprimé par l'ensemble des participantes de donner des suites à ce type d'animation.

Repas festif de fin d'année, organisé par les bénévoles et les seniors de Bien Vieillir aux Trois Cités, ouvert à tous : Samedi 22 décembre 2012

26 personnes dont 8 seniors. Support d'échange privilégié : les spécialités culinaires de chaque zone culturelle. Participation de trois adhérentes de l'association l'Espoir à ce repas. Excellente ambiance, fort potentiel, animation à renouveler et à élargir à un public plus important. Partenariat possible avec la section Français Langue Etrangère de l'Université de Poitiers.

Echanges entre accueil de loisirs primaire et personnes âgées

L'échange entre le Service Gériatrique de Maillol de CHU de Poitiers et l'accueil de loisirs primaire se poursuit.

Les rencontres ont lieu 2 fois par mois les mercredis et 1 fois par semaine pendant les vacances scolaires.

Avec à chaque rencontre 8 à 10 enfants et 8 à 10 personnes âgées, des activités diverses et variées ont été proposées autour de la peinture, cuisine du monde, jeux de société ou des lotos et la participation au repas de quartier pendant les vacances. Les animateurs de chaque structure se rencontrent mensuellement pour préparer les échanges.

Echanges entre accueil de loisirs et secteur jeune

Dans le cadre de la passerelle entre les 9-11 ans de l'ALSH et les 11-13 ans de l'accueil jeune, nous avons mis en place l'action « partageons nos délires », dans le but de faciliter le passage des 9-11 ans en termes de repères, de connaissances et de lien avec les parents avec le secteur jeune. Des rencontres autour de différentes activités ont été proposées sur quelques mercredis et pendant les vacances scolaires.

Perspectives :

Rendre plus régulières les rencontres entre les deux publics.

Renforcer le lien des deux accueils avec les parents concernés par la tranche d'âge 9-11 ans, autour de rencontres mutuelles.

Dynamiser de nouveaux supports d'animations en développant la participation des enfants et des jeunes.

Pérenniser et renforcer le lien entre les animateurs de chaque accueil.

Un projet intitulé « Dans la peau d'un anim' » a vu le jour cette année pour permettre à certains jeunes intéressés de venir découvrir le métier d'animateur, en leur donnant la possibilité de participer à l'animation d'activités pour les enfants de l'accueil de loisirs maternel.

Ce projet a donné lieu à 3 rencontres et a concerné 4 jeunes.

Perspectives :

Un état des lieux va permettre de déterminer le nombre de jeunes intéressés par ce projet et qui pourront éventuellement être orientés vers un pré-BAFA ou une formation BAFA.

Orientation générale n°9 : ACCOMPAGNER L'INTEGRATION (L'INSERTION) DES HABITANTS D'ORIGINE ETRANGERE

Rappel des objectifs opérationnels

OBJECTIFS OPERATIONNELS

- 1/ Repérer et contacter 20 familles d'origine étrangère habitant sur le quartier, fréquentant peu ou pas encore le centre, pour faire un état des lieux avec eux de leurs préoccupations.
- 2/ Faire la même chose avec 20 familles d'origine « locale » étant en contact avec la population
- 3/ Améliorer l'accueil des nouveaux arrivants et des personnes non francophones sur le centre en proposant des documents et modalités d'information adaptés à cette population
- 4/ Proposer deux ou trois espaces de rencontre annuels, de discussion entre habitants du quartier sur des thématiques liées au sujet de l'insertion des personnes d'origine étrangère.
- 5/ Dans le cadre de notre projet « Avec l'aide de leurs parents, tous les enfants peuvent réussir », associer environ 50% de parents d'origine étrangère sur le nombre total de parents associés.
- 6/ A partir du projet de résidence intergénérationnelle, développer des expérimentations d'actions de médiation dans des conflits de voisinage par l'intermédiaire de salariés ou bénévoles du centre.
- 7/ Soutenir les actions des associations ou institutions visant à réaliser cet objectif (par exemple le projet de petits déjeuners Sanza/Ecole maternelle Jacques Brel) .

31

Réalisé 2012 /2013

Soutien à l'association des Guinéens de Poitiers – 3 Cités

Fin 2012, nous avons accompagné l'association dans l'organisation d'une soirée « concert » au Centre Socio-Culturel Place de France.

De plus, tout au long de cette année, nous les soutenons : logistiquement (prêt de locaux), en conseils...

Cette association a un rôle très important pour le quartier. Elle fait souvent la médiation entre les familles d'origine guinéenne et les partenaires locaux. C'est un interlocuteur auprès des pouvoirs publics. L'association participe à de nombreux évènements du quartier.

Projet « Avec l'aide de leurs parents, tous les enfants peuvent réussir »

Dans le cadre du projet Parents, nous travaillons en lien avec les familles guinéennes, des familles originaires d'Europe de l'Est, des familles originaires du Maghreb, etc. Nous nous appuyons sur des personnes ressources (Association des Guinéens de Poitiers, Parents installés depuis longtemps sur le quartier, etc) pour accueillir, informer et accompagner ces familles.

Soutien aux cafés des parents

Comme les années passées, nous fréquentons les « cafés des parents » organisés par les Associations de parents d'élèves pour assurer notamment le lien avec les parents d'origine étrangère.

Soutien aux parents sur des démarches administratives

Nous avons commencé à orienter les familles vers l'action « Tous connectés aux 3 Cités ». En effet, de nombreux besoins apparaissent sur la question de l'utilisation de l'outil informatique et d'internet (des demandes de carte famille nombreuses sncf, besoins d'aller sur le site de la caf, ...).

Analyse des pratiques du Secteur Jeune avec la formatrice Louise ATANI

Depuis 2 ans, les animateurs du Secteur Jeune souhaitent être accompagnés dans leur analyse de pratiques.

Accompagner l'intégration des habitants d'origine étrangère, passait d'abord pour eux par une meilleure connaissance des différences culturelles afin de remettre en cause leurs méthodes voire leurs actions.

Ils se sont retrouvés avec Louise ATANI durant 5 séances pour :

- trouver des réponses à leurs questions sur les différences culturelles des jeunes nouvellement arrivés,
- adapter leurs pratiques à des publics qu'ils connaissaient peu,
- construire des ponts avec des familles qui ne connaissaient pas le secteur jeune,
- aborder la monoparentalité et ce qu'elle implique dans la vie quotidienne,
- évoquer et réduire les difficultés administratives,
- tenter de trouver des moyens pour respecter à la fois la législation imposée par le ministère de la jeunesse et des sports et les pratiques culturelles de chacun.

Orientation générale n°10 : Développer une compétence et une approche collective de la question de santé au sein de l'association

Rappel des objectifs opérationnels

OBJECTIFS OPERATIONNELS

1/ Développer une approche collective à l'échelle des Centres :

- identifier des référents (bénévoles ou salariés) par secteur.
- partager les constats, coordonner les actions entre secteurs, mener des actions communes, faire profiter de l'expérience d'autres habitants.

2/ Développer une approche collective à l'échelle du quartier :

Parvenir à :

- un regard global sur la santé et l'ensemble de ses déterminants,
- une prise de conscience des contraintes de chaque acteur et au respect de celles-ci
- une action concertée en s'accordant sur une conception commune de l'éducation pour la santé
- une participation des habitants dès la réflexion sur la mise en œuvre de l'objectif général

3/ Développer une compétence en matière de santé : les acteurs socioculturels et les bénévoles n'étant pas des professionnels de la santé, leur compétence doit essentiellement s'attacher à :

- savoir quelles sont les limites de chacun.
- créer un partenariat soutenu afin d'apporter une réponse collective au problème soulevé et « passer le relais » à des personnes possédant une compétence qu'ils ne possèdent pas.
- se faire accompagner pour faire face à certaines situations particulièrement mal vécues par eux-mêmes.
- rechercher sur d'autres territoires des exemples réussis en matière de santé (contacter les chargés de mission ou assister à des colloques...).

4/ Créer un réseau d'adulte-relais-santé d'une quinzaine de personnes à l'issue de la période de 4 ans.

Réalisé 2012 / 2013

La santé entre peu à peu dans le champ de nos préoccupations. Il en va comme de chantiers précédents (sur l'intergénérationnel par exemple), avant de devenir de vrais supports à action. Ces grands thèmes doivent être appropriés par les différents acteurs du centre (salariés, bénévoles, administrateurs).

Deux phénomènes concomitants font et vont faire avancer notre association sur la question de la santé : la signature de la convention entre l'URECSO et la CARSAT Centre Ouest qui prévoit un volet, même minime autour de la santé, et les travaux de l'association L'Espoir avec laquelle nous avançons sur un projet de mise en place d'un Centre de Santé.

De nombreuses personnes vivent dans des situations de précarité et d'isolement qui rendent ces thèmes de plus en plus importants. De plus il nous semble primordial de réfléchir à d'autres modes de prise en compte de la santé, du point de vue des personnes et non exclusivement du point de vue des professionnels.

Orientation générale n°11 : Valoriser l'implication des bénévoles dans la vie associative

Rappel des objectifs opérationnels

- 1/ Garder un contact régulier et personnalisé avec les bénévoles allant jusqu'à organiser un système de visite.
- 2/ Développer la validation des acquis et des expériences pour les bénévoles qui le souhaitent.
- 3/ Dans le cadre de notre politique de communication, insister plus régulièrement et plus systématiquement sur le rôle et la place des bénévoles dans la réalisation des actions à l'intérieur et à l'extérieur du quartier. Poursuivre la publication régulière des portraits de bénévoles dans le journal du quartier.
- 4/ Maintenir le volume annuel d'évènements internes conviviaux permettant de « remercier » les bénévoles : pique-nique d'été, galette des rois, repas post-AG.
- 5/ « Rendre » systématiquement une trace (photos, vidéos, textes) de l'investissement des bénévoles dans leur action.
- 6/ Organiser à l'Automne 2009 une inauguration de la salle des bénévoles, officiellement.
- 7/ Valoriser systématiquement le temps de bénévolat dans l'ensemble de nos actions à partir de 2010.

Portraits de bénévoles

Les portraits de bénévoles se succèdent dans le journal de quartier, à raison d'un par trimestre :

- Juin 2012 : Marie-Thérèse Bonamy, administratrice.
- Octobre 2012 : Hadi Eshghabadi, animateur bénévole Echec.
- Décembre 2012 : Cécile Camara Charton, bénévole Secteur Enfant.
- Mars 2013 : Nicole Thébault

Temps conviviaux salariés – bénévoles

Plusieurs temps conviviaux ont été réalisés au cours de l'année 2012/2013 :

- Galette des Rois : janvier 2013.
- Repas convivial à l'issue de l'AG.
- Pot de remerciement clôturant la réunion bilan de la fête de quartier pour les bénévoles des associations partenaires de l'action.
- Repas pour les bénévoles et salariés des associations du quartier : Juillet 2012

Listing des bénévoles

- Le travail de mise à jour et de classement est fait régulièrement par des salariés référents. Il est un outil partagé par tous les salariés, sans cesse actualisé afin d'être toujours en contact avec les bénévoles du centre.

Diagnostic sur le bénévolat dans le cadre du Contrat de Projet

Une étudiante en 3^{ème} année d'assistante service social à l'IRTS de Poitiers, a mené un diagnostic qualitatif et quantitatif du bénévolat aux Centres Socio-Culturels des 3 Cités. Pour cela, une dizaine de bénévoles ont été interviewés afin d'évaluer avec eux leur ressenti sur :

- Leur rôle (administrateur, bénévoles impliqués dans l'élaboration de projet, bénévoles qui participent à la mise en œuvre de l'activité, etc.).
- Leur place (les bénévoles sont-ils écoutés ?, peuvent-ils être force de proposition ? peuvent-

ils s'impliquer dans la conception des projets, des actions, des activités ? peuvent-ils participer à la mise en œuvre ? peuvent-ils faire des retours sur les activités ? etc.)

- Leurs relations avec les autres bénévoles,
- Leurs relations avec les salariés.

Participation des bénévoles à l'accueil périscolaire et de loisirs du secteur enfant

3 bénévoles participent à l'encadrement de l'aide aux devoirs et des activités. Une d'entre elles vient tous les soirs et les deux autres 2 à 3 soirs par semaine.

Une bénévole encadre les activités de l'accueil de loisirs maternel tous les mercredis et les vacances scolaires.

Un bénévole encadre une activité « Loisirs Echec », sur l'accueil de loisirs primaire, tous les mercredis de 17h à 18h (y compris pendant les vacances scolaires).

Dans le cadre du « Projet Jardin » (nous avons une parcelle en partenariat avec les jardins familiaux du quartier), un bénévole référent nous accompagne dans l'encadrement des activités de loisirs avec les enfants et l'entretien de la parcelle.

Participation des bénévoles à l'accompagnement scolaire individualisé

Une relation de confiance est établie dans la mise en œuvre de cette action.

Ceci apporte de la stabilité dans les relations à établir et en particulier lorsque des conflits apparaissent.

Le groupe bénévoles/animateurs sont complémentaires sur leurs postures vis-à-vis des jeunes notamment sur la méthode de travail, les attendus des jeunes (assiduité, respect des autres, implication, etc), ...

Ceci a permis de mettre en place une action « assez ouverte » en ce sens que toutes les nouvelles propositions sont écoutées, partagées et souvent mises en place (fonctionnement général de l'ASI, action entraînement au brevet des collèges, mise en place de « bénévoles-référents » pour les jeunes,...).

Objectif général n°12 : Mettre les habitants au cœur des actions et des initiatives du CSC

Rappel des objectifs opérationnels

1/ Mieux informer sur les missions du centre et, notamment, sur les possibilités offertes de prendre une part active dans le fonctionnement de l'Association et du quartier pour permettre aux habitants, aux groupes existants de s'approprier les outils, les moyens (humains, matériels ...), les espaces de participation mis à leur disposition.

2/ Améliorer la communication sur l'existant autour de la participation : « initiatives d'habitants », « semaine des talents », « écoutez voir », ateliers de pratique amateur, actions d'auto-financement, repas de quartier, soirées conviviales, coin convivial, commissions de travail, rencontre salariés / bénévoles ...

3/ Poursuivre l'expérimentation des matinées salariés-bénévoles et notamment autour de la prise de

décision collective en tentant de la formaliser et de lui donner un cadre encore plus affirmé : soumettre au moins une décision collective annuelle dans cet espace.

4/ Nous inscrire dans un soutien durable, tout au long de la préfiguration du projet de résidence intergénérationnelle, aux groupes d'habitants animés par la CLCV, comme support et espaces des réflexions, d'élaboration du projet et de prise de décision collective

5/ Prendre en considération les envies, attentes, disponibilités ... des habitants du quartier, valoriser leurs compétences et, s'ils le souhaitent, les accompagner dans leurs initiatives.

6/ Proposer un temps hebdomadaire de disponibilité de l'équipe d'animation pour accueillir et écouter propositions et initiatives.

Réalisé 2012 / 2013

« *Initiatives habitants* »

Cette action a permis de soutenir et d'accompagner 3 projets portés par des habitants.

- Voir plus haut

Le Conseil d'administration

Le CA s'est réuni à 6 reprises et le bureau 15 fois au cours de l'année 2012/2013.

Suite à l'assemblée générale de 2012, il est constitué de 20 membres, 14 personnes présentes à titre individuel et 6 représentants associatifs.

Les commissions de travail du Conseil d'Administration

Ces commissions permettent aux habitants de prendre part aux projets mais également aux décisions concernant les actions des centres.

La « Com J »:

6 rencontres ont lieu chaque année, rassemblant régulièrement de douze à 25 jeunes (le groupe grossit d'année en année), des parents et des administrateurs. Si les repères fixés restent les mêmes (à chaque séance, un distributeur de parole est nommé et on attend la fin pour « critiquer » sa façon de faire, on ne se moque pas de celui qui prend la parole, au contraire, on l'aide en posant des questions, parler dans son coin ne fait pas avancer les choses...), l'organisation des séances a privilégié le travail en petits groupes notamment chez les plus jeunes et la différenciation, depuis mars, d'une commission pour les 16 ans et plus. Néanmoins, le fonctionnement reste basé sur plusieurs axes : intervention des jeunes sur des actions déjà passées, démarche des jeunes dans la préparation des activités (téléphoner soit même, établir une liste des activités pour effectuer le choix, faire les courses si nécessaire, faire le document d'information et d'inscription et le divulguer...), proposition ou critique des activités, avancée des projets, discussion et délibération sur des sujets inhérents au fonctionnement du secteur jeune (problème dans la salle informatique cette année par exemple), proposition de thématiques à aborder soit lors des soirées jeunes, soit en partenariat avec le collègue ou l'équipe de prévention...

Une réunion a eu lieu avec les 15-16 ans de cette année afin d'envisager le fonctionnement du secteur jeune en 2012-2013 pour cette tranche d'âge puisqu'ils seront plus nombreux l'an prochain. Cette discussion se poursuivra en mai afin de proposer des modifications éventuelles pour la rentrée.

Les matinées salariés/ bénévoles

5 matinées bénévoles/salariées ont eu lieu depuis juin 2012 ; juin 2012 ; octobre 2012 ; janvier 2013 ; mars 2013 et avril 2013.

Elles ont rassemblé 150 personnes différentes, habitants, bénévoles, partenaires et salariés.

Nous avons essentiellement travaillé depuis juin 2012 sur le renouvellement du Contrat de Projet.

- Présentation de la méthode d'élaboration du Contrat de projet.
- Echanges autour du bilan des actions menées au CSC durant les quatre années précédentes et autour du diagnostic du territoire ; travail mené d'après des documents ressources et s'appuyant sur la parole des habitants.
- Validation du bilan et du diagnostic.
- Journée du 6 avril : écriture des orientations du Contrat de projet 2014/2017.

Sur chacune de ces matinées de nouvelles personnes ont rejoint le groupe déjà existant.

Le projet de résidence intergénérationnelle

Le soutien à la création de l'association L'Espoir en Juin 2011, le soutien à son fonctionnement et à l'ensemble de ses activités, la réorganisation du fonctionnement de l'équipe d'animation pour se rendre plus disponible pour cette association correspond tout à fait au soutien des initiatives des habitants.

Les repas de quartier

La formule est simple : chacun apporte une entrée, un plat ou un dessert à partager.

Les convives participent à l'installation, le service, le démontage et la vaisselle.

Les repas de quartier ont lieu un mercredi par mois (sauf en août) et rassemblent entre 25 et 70 personnes dont la plupart habitent le quartier.

Ils se déroulent d'habitude Place de France et occasionnellement ailleurs (au Logis d'Osmoy,...).

Ces temps de repas permettent de maintenir un lien régulier avec certains habitants et partenaires, de communiquer sur les activités du Centre et sur les événements ayant lieu sur le quartier.

Les sorties familiales

1/ Sorties TOUS PUBLICS : 159 participations au total en 2012

- La Rochelle – Aquarium : samedi 26 mai : 54 participants

| | Famille | | Personne seule | |
|------------|----------|---|----------------|---|
| | N° pers. | % | N° pers. | % |
| 25 Adultes | 17 | | 8 | |
| Enfants | 29 | | | |

| | | | | |
|--------|----|------|---|------|
| Total | 46 | 85 % | 8 | 15 % |
| Global | 54 | | | |

- Zoo de La Palmyre: samedi 16 juin : 56 participants

| | Famille | | Personne seule | |
|------------|----------|------|----------------|------|
| | N° pers. | % | N°pers. | % |
| 32 Adultes | 21 | | 11 | |
| Enfants | 24 | | | |
| Total | 45 | 80 % | 11 | 20 % |
| Global | 56 | | | |

- Puy du Fou: samedi 28 septembre : 49 participants

| | Famille | | Personne seule | |
|------------|----------|------|----------------|------|
| | N° pers. | % | N°pers. | % |
| 34 Adultes | 11 | | 23 | |
| Enfants | 15 | | | |
| Total | 26 | 53 % | 23 | 47 % |
| Global | 49 | | | |

2/ Sorties D'ETE INTERSECTEURS

| Date | Destination | Participants |
|------------------------|-----------------------------------------------------------|-------------------------------------------------------------------------------------------------------------------------------------------------------------------|
| Vendredi 13 juillet | Parthenay : Festival du jeu | Sur chaque sortie environ : - ALSH : 16 enfants + 2 anims - ALM : 12 enfants + 2 anims - SJ : 5 à 8 jeunes + 1 anim - 10 à 12 parents / bénévoles |
| Vendredi 27 juillet | Vallée des Singes | |
| Vendredi 17 août | Parc de la Vallée | |
| Vendredi 24 août | Marais Poitevin : Pique-nique puis promenade en barque | |

3/ Sortie PERSONNES AGEES (en partenariat avec Marie-Louise Troubat) :

Jeudi 12 juillet : Ile Jouteau et Poitiers centre-ville. Programme : déjeuner au resto « Ile Jouteau » puis visite du centre-ville (médiathèque F. Mitterrand : expo d'un graphiste japonais ; balade aux Jardin des Plantes et au bord du Clain)

24 participants plus 2 encadrants (1 CSC + 1 M-L Troubat) :

- 16 personnes âgées : 7 résidents à M-L T et 9 bénéficiaires de Bien Vieillir
- 8 bénévoles de Bien Vieillir

4/ Séjour à STRASBOURG : en partenariat avec la CLCV

Du 17 au 19 avril 2012: 6 participants du CSC (5 bénévoles et Vincent Divoux.)

Les aides aux départs en vacances des familles et des adultes

nos objectifs:

- Soutenir les projets de vacances des familles ou adultes de notre quartier qui ne partiraient pas sans aide.
- Informer les familles sur l'existence d'aides et de dispositifs facilitant les départs en vacances.
- Faciliter l'implication des familles/adultes dans la réalisation de leur projet.

IMPACT :

20 foyers ont été accompagnés l'été 2012, soit 41 personnes. 15 foyers ont réalisé leur projet. Un a dû annuler pour des raisons de naissance avant terme, un pour un décès et un pour un déménagement. Les deux autres n'ont pas donné suite.

De juin à octobre 2012 :

- 6 foyers sont partis par leurs propres moyens dans des mobilhomes ou des auberges de jeunesse, en hôtel ou chez des proches (1 couple). Selon les cas l'accompagnement a été plus ou moins long, mais dans l'ensemble tous ces foyers ont eu besoin de nous pour connaître les aides proposées par Vacances Ouvertes et partir de manière plus autonome que par le passé.
- 8 foyers sont partis dans le mobilhome loué par les CSCs Trois Cités sur l'île d'Oléron aux Sables Vigniers.
- 1 famille (mère et sa fille) est partie en décembre 2012, avec l'accord de Vacances Ouvertes, qui a accepté cette date un peu tardive.

3 réunions collectives ont été nécessaires pour mobiliser les familles intéressées et définir le mode d'accompagnement par rapport à leurs envies : vacances à l'étranger ou en France, points communs entre les familles (destinations, types d'hébergement, capacité ou incapacité à aller sur Internet, connaissances des aides aux familles)....

La mobilisation s'est faite surtout par le biais des centre de loisir et des accueils de jeunes, mais aussi par les adultes qui s'impliquent bénévolement chez nous ; à l'opposé des autres années, elle est peu passé via les assistantes sociales du quartier, ce qui est dommage. Les écoles ont été également mobilisées.

De façon globale, nous avons eu du mal à toucher les gens, comme si la situation économique ou l'incertitude étaient telles qu'ils avaient du mal à décider de partir en vacances.

L'originalité de la saison 2012 consiste dans la diversité des projets de vacances et le fait que certains sont partis avec un accompagnement minime de notre part. Il a certes fallu dans tous les cas au minimum une ou deux rencontres individuelles avec l'animateur et une réunion collective pour que leur projet puisse prendre forme.

Nous avons aussi touché plus de personnes handicapées que les autres années. Certaines en phase de convalescence pour des maladies psychiques.

QUALITATIF

La satisfaction des vacanciers a été en général (à 80%) très positive : les enfants demandent à repartir. Les adultes ont été extrêmement satisfaits des séjours à la mer et en mobil home.

1 famille est partie en vacances pour la première fois avec leur jeune enfant qui ne connaissait pas la mer. Ils ont vécu des moments inoubliables bien que leur situation financière soit catastrophique.

Du côté de ceux qui sont partis en hôtel ou auberge, il y a eu des sentiments plus mitigés. Globalement à cause du manque de finances ou de l'instabilité des personnes qui nécessiteraient parfois un accompagnement supplémentaire que nous ne pouvons pas toujours accorder.

1 famille a eu énormément de mal à se projeter car elle ne vit que de contrats précaire et qu'elle se divise actuellement entre 4 employeurs.

Elle n'osait pas demander à ses employeurs par peur de trop mettre la pression et de perdre un emploi, ce qu'on comprend aisément. Finalement, elle a réussi à s'organiser pour partir sur les dernières semaines de décembre 2012.

La préparation des séjours a pu se faire très progressivement et cela a facilité la concrétisation des départs, puisque nous avons davantage de départs autonomes en 2012 qu'en 2011.

Perspectives : pour 2013, nous allons ouvrir l'accompagnement aux seniors que nous avons jusqu'ici très peu touchés. Une action d'information sur les dispositifs d'aide et les propositions des différents porteurs de projets a été réalisée avec EKITOUR, Marie Louise Troubat et Pourquoi Pas. Nous continuons à suivre les réactions et les demandes des personnes âgées. Plusieurs ont donné suite et partiront cette année grâce à ce premier contact.

Le festival Ecoutez-voir

Il permet d'élargir notre réseau de connaissance des habitants du quartier puisque chaque année, l'objectif fixé est de toucher 50% de nouveaux foyers lors des spectacles en appartements.

Ainsi une dizaine de nouveaux foyers, repérés au sein des groupes d'habitants du quartier, les nouvelles familles du Secteur Enfant, etc. ont accueilli des spectacles en 2012.

Objectif général n°13 Accompagner les parents dans leur fonction parentale

Rappel des objectifs opérationnels

- 1) S'inscrire de manière dynamique dans l'action-recherche intitulée « Avec l'aide de leurs parents, tous les enfants peuvent réussir » portée par ATD Quart Monde et l'IRDSU.
- 2) Associer de manière forte, régulière (au moins une fois par semaine), importante (objectif de 30 parents en 2009/2010) les parents aux actions périscolaires, quelles que soient les formes que celles-ci prendront en fonction de l'évolution réglementaire.

- 3) Etre attentif à un équilibre des origines sociales et culturelles parmi les parents investis dans le cadre des actions périscolaires.
- 4) Trouver les moyens de pérenniser les actions déjà en place, les groupes de parole, les ateliers parents, l'accueil du soir avec les familles.
- 5) Prendre en compte dans notre organisation, les contraintes familiales pouvant freiner leur participation à des temps consacrés à la fonction parentale (mise en place de garderie, vigilance sur la durée des rencontres, horaires compatibles avec le repas familial).
- 6) Valoriser les compétences dans les actions mises en place.
- 7) Organiser des réunions spécifiques avec les conseillers d'orientation autour de l'orientation pour les familles de collégiens.

Réalisé 2012 / 2013

Avec l'aide de leurs parents, tous les enfants peuvent réussir

Le contrat de projet 2009-2013 a fixé comme objectif général l'accompagnement des parents dans leur fonction parentale en leur redonnant toute leur place, en tant qu'acteurs éducatifs premiers, et en posant comme postulat que chaque famille est capable, à sa manière, de soutenir son enfant.

L'équipe des permanents du secteur enfant s'est emparée de cette question de la manière suivante : un travail autour de la posture et d'un discours commun, la mise en place de rencontres individuelles avec chaque parent, la création des espaces de discussion et concertation entre et avec les parents ...

Ce travail se décline de plusieurs manières : aller plus vers les parents, participation des parents sur les accueils et implication des parents dans des espaces de décision.

Résultats :

- Prise de contact individuel avec 130 parents depuis la rentrée 2012
- Rencontre individuelle des 40 parents dont les enfants sont concernés par le CLAS en septembre/octobre 2012.
- Participation d'une quinzaine de parents sur des activités de l'année.
- Création d'un « Espace devoirs/Parents » dès décembre 2012 encadré par 6 parents (avec un roulement organisé tous les mardis et vendredis).
- Participation des parents aux séances du CLAS, 15 parents ont participé sur la période de septembre à décembre 2012.
- 12 parents ont participé au séminaire « en associant leurs parents tous les parents peuvent réussir » en avril 2012.

Points forts

- La mobilisation et l'investissement des équipes d'animation permanente et vacataire
- Le bon accueil et l'intérêt que les familles portent sur le projet

Perspectives

Entretenir les 3 niveaux simultanément : mobilisation, participation et implication des parents.
 Développer davantage l'accompagnement des parents vers la prise de décision.
 Veiller à faire reconnaître l'investissement des familles auprès des partenaires.

Ateliers parents

Concernant les ateliers parents, cette action menée en partenariat sur le quartier existe depuis 5 ans,

elle touche tous les parents du quartier et d'origine socioculturelle différente. Les thématiques abordées sont issues des réflexions des parents et abordent un panel éducatif très large. Nous constatons également que les thématiques concernant les pratiques culturelles sont fortement suivies et appréciées.

| Ateliers parents | | | | | |
|----------------------------------|----------------------------------|--------------------------------------------------------------------------------------------------------------------------------------------------------------------------------------------------------------------------------|----------------------------------------------------------------------------------------------------------------|--------------------------------|---------------------------------|
| Dates de réalisation de l'action | Lieux de réalisation de l'action | Thèmes abordés par les parents | Nbre de parents participants | Dont nb de nouveaux parents* ? | Nom de l'animateur de la séance |
| 21 et 23 février 2012 | Ecole du quartier | Temps d'échanges entre parents « Dis-moi non s'il te plait » avec proposition d'une vidéo de 23' avec des situations concernant des enfants de 6 à 10 ans afin d'aborder le thème du savoir dire non, de l'autorité parentale. | Pour l'école Tony Lainé 11 parents 20 enfants. Pour J. Brel : 25 parents 30 enfants | | Alberto Balaguer |
| 3 avril 2012 | | Temps d'échanges entre parents : « L'école ça sert à quoi ? » afin d'aborder les enjeux de l'école, les questionnements des parents sur la manière d'aider son enfant pour qu'il s'épanouisse et réussisse à l'école. | Pour l'école Tony Lainé : 14 parents 25 enfants. Pour Jacques Brel : 22 parents 30 enfants. | | Balaguer A. |
| 15 juin 2012 | | Conférence débat : « L'autorité » intervention de Mme Bromet Camou, psychologue clinicienne | 37 parents | | Balaguer A. |
| 27 et 29 novembre 2012 | | « Mon enfant à l'école comment l'aider ? » | | | |

Des échanges riches, divers sujets toujours pertinents ont été abordés.

Une grande liberté d'échange, un climat de confiance.

On peut constater que les ateliers parents permettent un lien entre les différentes communautés du quartier mais aussi avec l'école des parents (une maman participant aux cours de français a pu expliquer

aux autres participantes comment se déroulaient les séances de l'école des parents).

Sur l'atelier « l'école, ça sert à quoi ? », les parents ont pu échanger sur leur vécu personnel et sur la situation de l'école dans leur pays respectif. Les ateliers sont très riches, très intéressants. Ce sont des espaces de paroles au-delà de la thématique abordée.

Groupe de parole monoparentalité

Objectifs de l'action :

- Faciliter l'expression et l'écoute des difficultés vécues par des familles monoparentales en termes d'éducation ou sur toutes les thématiques qui les préoccupent.
- Encourager le partage des opinions et la recherche de réponses. Encourager la circulation d'une information ciblée sur les besoins des familles.
- Stimuler la prise de conscience pour aider à cheminer dans un schéma familial monoparental
- Favoriser les échanges interculturels autour de « la famille »
- Encourager les parents à regagner confiance dans leurs capacités à éduquer et à être les principaux responsables de l'éducation
- Dans notre accompagnement du groupe, veiller à ce que les familles soient co-responsables (avec les professionnels) du projet groupe de parole et éventuellement initiatrices et actrices d'autres projets.

Le groupe se réunit une fois par mois, les vendredi soirs, pendant 2 heures.

Il est co-animé par des professionnels partenaires: une éducatrice de prévention spécialisée ADSEA, un animateur des Centres Socioculturels et une psychologue de l'AFCCC depuis 2009. A chaque séance, deux de ces professionnels sont présents dont un animateur de la séance précédente pour faire le lien.

Nous proposons une garderie gratuite pendant la durée de chaque rencontre.

Au total, 16 familles différentes ont participé au groupe de parole de janvier à décembre 2012 (18 en 2011, 18 en 2010, 17 en 2009). Cette année nous sommes sur une moyenne annuelle de 7 parents par groupe (6.6). On peut noter une très bonne participation moyenne sur l'année à l'exception du mois de juin qui a fait baisser notre moyenne annuelle (sans doute lié aux fêtes d'écoles).

6 nouvelles familles ont été touchées au lieu de 4 en 2011.

Mobilisation des familles : une partie importante vient par la Prévention Spécialisée qui touche les parents de jeunes du quartier et peut sentir à quel moment ils peuvent avoir besoin et envie de s'ouvrir à l'échange avec d'autres parents.

11 réunions de coordination réalisées en 2012 entre les 3 animateurs des structures partenaires.

Dans notre mode d'animation, nous veillons tout particulièrement à favoriser les échanges entre participants de manière à ce qu'ils échangent leurs perceptions, utilisent la richesse de l'expérience vécue par les autres, non pour la répéter, mais pour l'analyser et progresser.

Point forts :

Le partenariat qui permet un accompagnement plus global, l'investissement des participantes qui se sont appropriées le fait de s'entraider et de se renvoyer mutuellement des perceptions des manières de faire pour aider à évoluer, changer ses perceptions, ses conceptions éducatives, stimuler la motivation ou l'estime de soi.

Très bonne coopération entre les partenaires.

Points faibles :

Mobilisation insuffisante des parents via le CSC. Lien à renforcer avec le secteur enfance.

Perspectives :

Compte tenu de nos observations sur la diversité culturelle du quartier et des questions d'incompréhension entre différents groupes culturels, nous souhaitons être à l'initiative de rencontres entre différentes communautés autour de la parentalité. Ces suites se travaillent actuellement plus sur les temps de café des parents et au sein des centres de loisirs de notre association. Mais nous restons vigilants. Une évolution nous paraît possible

Perspective au secteur jeune

Des demandes de parents nous parviennent de plus en plus pour que nous les aidions dans leur fonction parentale. Celles-ci sont fortement personnelles et nous n'entrevoions pas encore la possibilité de mettre en œuvre une démarche collective. Les ateliers-parents proposés l'an dernier au sein du collège ont attiré très peu de parents habitant le quartier et ceux-ci n'ont pas été reconduits cette année. Nous renvoyons souvent les parents vers les groupes de parole mais sans véritable suite. Comment donc répondre à une demande qui ne l'est pas ouvertement et comment connaître son importance ? C'est une tâche à laquelle il nous faudra nous atteler dans le cadre d'une réflexion collective et concertée avec d'autres partenaires du quartier.

Quelques rapports d'activité présentés par les animateurs d'ateliers

Quelques informations complémentaires sur les accueils de loisirs :

CLM : 36 à 48 enfants accueillis les mercredis et vacances scolaires, par des équipes de 6 à 8 animateurs. Nous avons poursuivi cette année notre travail autour de plusieurs axes : l'accueil individualisé des enfants et de leurs familles, la participation des enfants, la coopération et le vivre ensemble.

CLSH : 35 à 40 enfants accueillis tous les mercredis et vacances scolaires par des équipes de 5 animateurs.

Nous avons poursuivi cette année notre travail autour de plusieurs axes : l'accueil individualisé des enfants et de leurs familles, la participation des enfants, la coopération et le vivre ensemble.

45

Secteur Jeune : L'accueil informel du secteur jeune accueil tout au long de l'année, des jeunes de 11 à 16 et plus. Les mardis, jeudis et vendredis de 17h à 19h, mercredis et samedi de 14h à 18h et pendant les vacances du lundi au vendredi de 14h à 18h.

Fréquentations moyenne :

Entre **35 et 40** jeunes les mercredis ; **20 et 25** les samedis ; **15 et 20** les soirs en semaine et les vacances scolaires.

L'accueil informel du secteur jeune est le « lieu de naissance » des projets des jeunes. C'est aussi un temps de repos (après l'école), de discussions mais surtout un temps d'échange, de partage et de jeu entre les jeunes et les animateurs.

Bourses aux vêtements :

Finalité :

organiser l'offre et la demande de vêtements d'occasion.

Fonctionnement :

La bourse aux vêtements est portée depuis 4 ans par l'association Pourquoi Pas – La Ruche mais continue de se faire en lien avec le groupe de bénévoles de notre association.

2 bourses aux vêtements par an :

- 1^{ère} bourse aux livres en avril 2012 ;
 - 477 articles déposés
 - 20 déposants
 - 136 articles vendus
 - 52 acheteurs
- Automne 2012 ;
 - 1 079 articles déposés
 - 58 déposants
 - 153 articles vendus

1 bourse aux jouets par an :

- Noël 2012 ;
 - 918 articles déposés
 - 51 déposants
 - 318 articles vendus

267€ de cotisations. Nous ne demandons plus les cartes d'adhésion mais uniquement 2€ de cotisation par déposant pour ouvrir à un maximum de personnes.

Une vingtaine de personnes bénévoles.

Atelier Dentelle et fuseau :

Finalité :

Initier et pratiquer la dentelle. Une fois par mois de la broderie.

Fonctionnement :

Dentelle : 1 séance tous les lundis de 14 h à 18 h 30.

Jours à fils tirés et Broderies : 1 séance tous les jours (pairs) de 14 h à 18 h 30.

Public ciblé et touché (nb.de personnes par séance et différentes) :

18 personnes le lundi

18 personnes le jeudi

Encadrement : 1 bénévole

Participation des habitants : Prendre la carte d'adhésion au CSC, l'activité est gratuite.

Perspectives N+1 :

Faire de la dentelle au fuseau 1 fois tous les 2 mois.

Monter la dentelle sur un napperon-Broderie.

Atelier Mémoire :

Finalité :

Prévention du vieillissement cognitif (mémoire, attention, flexibilité), reprise de confiance, compréhension du fonctionnement de la mémoire ; bilan très positif (intérêt pour l'activité, reprise de confiance et bénéfice cognitif à court et long terme).

Fonctionnement :

13 à 14 séances collectives de 2h30 par groupe, 6 groupes par an, plus un suivi individuel de 1 heure.

Public ciblé et touché (nombre de personnes différentes) : en 2012/2013, 75 personnes dont l'âge varie entre 61 et 88 ans.

Encadrement :

Jocelyne Plumet, Docteur d'Université, spécialisée « stimulation cognitive » et âge, mise à disposition par l'association Mémoire Récré-Active.

Participation des habitants :

Usagers, selon le quotient familial, plus la carte d'adhésion.

Partenariat :

Ville de Poitiers, Conseil Général, Région, Régime Social des Indépendants

Evaluation :

17 habitants 3 Cités / 75 inscrits, mais orientation de 13 autres habitants des 3 Cités vers la M3Q, la Maison des Projets ou Saint-Benoît suivant les disponibilités d'accueil et l'homogénéité des groupes.

Perspectives N+1 :

Poursuivre l'action de prévention.

Rapport d'orientation

Le rapport d'orientation pour l'année qui vient correspond de fait aux orientations que nous vous proposons pour notre nouveau contrat de projet qui portera sur la période de Septembre 2013 à Septembre 2017. Elles ont été élaborées au cours de plusieurs temps de travail tout au long de l'année depuis Juin 2012 et notamment au cours d'une rencontre, sorte de point d'orgue, le 6 avril 2013 qui a réuni 112 personnes. Ces 112 personnes ont produit 10 propositions d'orientation qui ont été ensuite retravaillées puis validées par le Conseil d'Administration de l'Association.

Nous vous les livrons ci-dessous :

47

Pour la période de Septembre 2013 à Septembre 2017, l'association des Centres Socio-Culturels des 3 Cités, ses équipes bénévoles et salariées, associées aux habitants du quartier et à ses partenaires s'engagent à :

Orientation 1 : s'engagent à apprendre à connaître, à reconnaître et à faire connaître les différentes habitudes, usages et cultures, les savoirs, savoir-faire, savoir-être des habitants des 3 Cités, notamment liés à la diversité des origines, géographiques et sociales, et liés à la diversité des âges, pour développer la connaissance et la reconnaissance mutuelle.

Orientation 2 : s'engagent à mobiliser des habitants de toutes générations et de toutes cultures pour construire ensemble l'avenir du quartier.

Orientation 3 : s'engagent à lutter contre la précarisation, en accompagnant des groupes d'habitants, en soutenant leurs initiatives solidaires et en leur donnant les moyens de retrouver dignité, confiance, autonomie et intégration dans la société.

Rapport financier

48

Assemblée Générale du 21 mai 2012

Bilan 2012

| | Exercice clos le 31/12/2012 | | 31/12/2011 | | PASSIF | 31/12/2012 | 31/12/2011 |
|---------------------------------------------------------------|-----------------------------|-------------------------|---------------------|-------------------|------------------------------------------------------------|---------------------|-------------------|
| | Brut | Amort et prov à déduire | Net | Net | | | |
| ACTIF | | | | | | | |
| Immobilisations incorporelles | | | | | | | |
| A Logiciel | 37 877,90 | 34 239,57 | 3 638,33 | 6 871,23 | F Fonds propres | 233 313,30 | 245 658,70 |
| C Films | 6 324,91 | 4 756,68 | 1 568,23 | 4 730,69 | O Fonds associatifs sans droit de reprise | 11 500,00 | 13 500,00 |
| Immobilisations corporelles | | | | | N Réserves | -23 922,90 | -23 922,90 |
| Agencement, aménagement des constructions | 88 046,73 | 82 728,14 | 5 318,59 | 9 599,53 | D Report à nouveau | 9 881,45 | -14 345,40 |
| F Matériel d'activité | 52 660,96 | 50 179,92 | 2 481,04 | 6 213,99 | S Autres fonds associatifs | | |
| I Agencement, aménagement Epicierie sociale | 88 326,41 | 84 662,21 | 3 664,20 | 10 578,40 | A Affectation au projet associatif | | |
| M Matériel de transport | 106 655,64 | 90 560,34 | 16 095,30 | 12 914,70 | S Fonds associatifs avec droit de reprise | | |
| M Matériel de bureau et informatique | 104 906,46 | 82 768,89 | 22 137,57 | 24 255,33 | O Subventions d'investissement sur biens non renouvelables | 266 907,07 | 266 907,07 |
| O Mobilier de bureau | 14 890,66 | 14 320,35 | 570,31 | 474,20 | C Provisions réglementées | | |
| B Matériel d'entretien | 17 921,64 | 16 580,92 | 1 340,72 | 422,53 | I Provisions réglementées | | |
| B Matériel cuisine | 22 207,97 | 20 576,30 | 1 631,67 | 2 224,52 | T TOTAL 1 | 497 678,92 | 487 797,47 |
| I Matériel Hi-Fi/Audio | | | | | F Provisions pour travaux | 29 893,27 | 29 893,27 |
| Immobilisations financières | | | | | Provisions pour risques | | |
| S Prêts | 1 649,62 | | 1 649,62 | 939,62 | Provisions pour pensions | 13 521,00 | 11 053,00 |
| E Autres | | | | | Fonds dédiés | | |
| TOTAL 1 | 541 468,90 | 481 373,32 | 60 095,58 | 79 224,74 | - sur subventions fonctionnement | 93 715,72 | 59 910,58 |
| Stocks | | | | | - sur autres ressources | 2 250,00 | 3 000,00 |
| A Stocks et en cours de matières premières et de marchandises | | | | | TOTAL 2 | 139 379,99 | 103 856,85 |
| Avances, acomptes versés/créances | | | | | Emprunts et dettes diverses | | |
| C Créances usagers et comptes rattachés | 27 036,93 | | 27 036,93 | 19 920,95 | Avances et acomptes reçus sur commande | | |
| I Autres créances - Subventions à recevoir | 386 327,75 | | 386 327,75 | 205 124,92 | Dettes fournisseurs et comptes rattachés | 237 631,89 | 227 896,84 |
| C Valeurs mobilières de placement | 154 442,17 | | 154 442,17 | 378 078,01 | Dettes sur immo et comptes rattachés | | |
| A Créances | 394 009,63 | | 394 009,63 | 285 546,31 | Dettes fiscales et sociales | 128 561,21 | 109 949,89 |
| I Charges constatées d'avance | 938,05 | | 938,05 | 935,30 | Autres dettes | | 106,08 |
| TOTAL 2 | 962 754,53 | 0,00 | 962 754,53 | 889 605,49 | Produits constatés d'avance | 19 598,10 | 39 223,10 |
| R Charges à répartir sur plusieurs exercices | | | | | TOTAL 3 | 385 791,20 | 377 175,91 |
| E | | | | | TOTAL GENERAL 1+2+3 | 1 022 850,11 | 968 830,23 |
| G | | | | | | | |
| TOTAL 3 | 0,00 | 0,00 | 0,00 | 0,00 | | | |
| TOTAL GENERAL 1+2+3 | 1 504 223,43 | 481 373,32 | 1 022 850,11 | 968 830,23 | | | |

Charges

| N°de cpte | INTITULE | Réel 2011 | Réel 2012 | BP VER 1 2013 |
|-----------|----------------------------------------------------|------------------|------------------|------------------|
| 606101 | Fournitures non stockables : électricité | 46,20 | 325,82 | 400,00 |
| 606102 | Fournitures non stockables : gaz | | | |
| 606103 | Carburants | 5 418,55 | 4 385,25 | 4 500,00 |
| 606104 | Combustibles (fuel pour chauffage) | - | - | - |
| 606105 | Eau | - | - | - |
| 606106 | Charges Epicerie Sociale | - | - | - |
| 606110 | Ordures Ménagères | - | - | - |
| 606301 | Fournitures d'ateliers d'activités | 13 467,81 | 7 291,21 | 8 000,00 |
| 606302 | Produits d'entretien | 4 172,61 | 3 578,17 | 3 600,00 |
| 606303 | Petit équipement, petit outillage | 7 325,76 | 6 073,22 | 6 200,00 |
| 606400 | Fournitures administratives, fournitures de bureau | 3 423,16 | 4 288,50 | 4 300,00 |
| 606500 | Linge et vêtements de travail | 102,14 | 147,70 | 100,00 |
| 606801 | Produits pharmaceutiques | 155,85 | 306,27 | 300,00 |
| 606802 | Alimentation, boissons | 19 297,87 | 14 709,47 | 15 000,00 |
| 604000 | Achats d'étude | - | 4 066,40 | - |
| 60 | TOTAL ACHATS | 53 409,95 | 45 172,01 | 42 400,00 |
| 611000 | Sous-traitance générale | | | |
| 611001 | Achat de prestation d'animation | 31 101,78 | 33 521,64 | 33 500,00 |
| 611003 | Achat de Spectacles | - | - | - |
| 611005 | Photocopies | 6 745,94 | 5 999,39 | 6 000,00 |
| 611007 | Travaux photos | 273,19 | 489,91 | 400,00 |
| 611009 | Sous-traitance générale autre | 1 426,41 | 3 819,79 | 3 900,00 |
| 612000 | Redevance de crédit-bail | | | |
| 613001 | Location immobilière | 1 243,20 | 5 931,24 | 5 900,00 |
| 613002 | Location mobilière | 1 661,43 | 5 625,12 | 5 500,00 |
| 615200 | Entretien et réparations des immeubles | 3 549,28 | 113,62 | 2 000,00 |
| 615501 | Entretien matériel de bureau et informatique | 716,10 | 1 236,24 | 1 200,00 |
| 615502 | Entretien matériel d'activité | 224,30 | 369,88 | 300,00 |
| 615503 | Entretien et réparations véhicules automobiles | 3 333,84 | 6 220,59 | 3 000,00 |
| 615550 | Installation technique matériel et outillage | - | - | - |
| 615600 | Maintenance | 5 323,51 | 7 254,28 | 9 000,00 |
| 616000 | Primes d'assurance | 12 903,03 | 13 087,31 | 13 000,00 |
| 618100 | Documentation | 1 105,12 | 783,97 | 1 000,00 |
| 618500 | Frais de colloques, séminaires, conférences | | 323,55 | 5 000,00 |
| 618600 | Formation des bénévoles | - | - | 2 000,00 |
| 61 | TOTAL CHARGES EXTER. - SERVICES EXTER. | 69 607,13 | 84 776,53 | 91 700,00 |
| 621001 | Salaires et charges de personnel extérieur | 214 800,83 | 219 658,74 | 220 000,00 |
| 621002 | Charges de personnel bénévoles | | | |
| 622000 | Rémunérations d'intermédiaires et honoraires | 5 200,00 | 5 795,00 | 5 800,00 |
| 623000 | Publicité, publications, information, pourboires | 6 080,22 | 5 296,37 | 5 300,00 |
| 624800 | Transports d'activités et d'animations | 16 332,48 | 18 122,24 | 14 000,00 |
| 625100 | Déplacements du personnel | 1 259,39 | 1 438,41 | 1 500,00 |
| 625120 | Déplacements des artistes | | | |
| 625201 | Déplacements des bénévoles | - | - | - |
| 625600 | Missions | 1 899,30 | 3 033,92 | 3 000,00 |
| 625700 | Réceptions | 3 607,29 | 3 823,09 | 3 900,00 |

| | | | | |
|--------------------------|---------------------------------------------------------|---------------------|---------------------|---------------------|
| 625800 | Frais de fonctionnement des instances associatives | 142,03 | 1 670,30 | 1 700,00 |
| 626100 | Frais postaux | 4 006,86 | 4 272,58 | 4 200,00 |
| 626200 | Frais de télécommunications | 8 002,84 | 8 105,82 | 8 300,00 |
| 626700 | Lignes spécialisées informatiques | 1 073,68 | 705,47 | 1 000,00 |
| 627000 | Services bancaires et assimilés | 338,99 | 273,03 | 300,00 |
| 628100 | Concours divers, Cotisations | 18 490,03 | 18 534,76 | 18 500,00 |
| 628201 | Blanchissage | | | |
| 628202 | Entrées de spectacles | - | - | - |
| 628203 | Entrées diverses | 10 161,50 | 8 548,85 | 8 500,00 |
| 628204 | Frais de repas des activités | 7 278,36 | 7 119,10 | 7 100,00 |
| 628205 | Frais d'hébergement | 12 410,30 | 3 701,00 | 3 900,00 |
| 628400 | Frais de recrutement | - | - | |
| 628600 | Frais de formation | 17 131,79 | 30 222,08 | 15 000,00 |
| 628601 | Frais de formation CODAFA | | | |
| 627100 | Frais de Dossier objecteurs | | | |
| 628100 | Charges externes diverses | | | |
| 628602 | Frais de formation bénévoles | 2 523,42 | 150,00 | 2 000,00 |
| 62 | TOTAL CHARGES EXTER. , AUTRES SERV. | 330 739,31 | 340 470,76 | 324 000,00 |
| 631100 | Taxes sur les salaires | 29 527,34 | 33 882,00 | 34 500,00 |
| 633300 | Participation formation professionnelle | 12 769,00 | 12 412,91 | 12 500,00 |
| 633400 | Participation des employeurs à l'effort de construction | 2 537,00 | 2 183,18 | 2 200,00 |
| 633100 | Cotisation SNAEC SO | 1 832,00 | 1 798,68 | 1 800,00 |
| 635700 | Autres impôts | 7 823,39 | 8 128,84 | 8 200,00 |
| 63 | TOTAL IMPOTS, TAXES ET VERSE. ASS. | 54 488,73 | 58 405,61 | 59 200,00 |
| 641101 | Salaires et appointements bruts | 541 511,01 | 568 417,82 | 575 000,00 |
| 645000 | Charges sociales | 174 754,88 | 183 992,23 | 186 000,00 |
| 645001 | CE | 5 371,47 | 5 371,47 | 5 500,00 |
| 641200 | Provisions Congés Payés | 4 929,45 | 4 554,97 | |
| 645900 | Provisions de Charges pour Congés Payés | 2 218,26 | 2 049,73 | |
| 64 | TOTAL CHARGES DE PERSONNEL | 728 785,07 | 764 386,22 | 766 500,00 |
| 651600 | Droits d'auteurs et de reproduction | | 316,77 | |
| 654000 | Créances irrécouvrables | | 1 353,20 | |
| 657100 | Bourses accordées aux usagers | - | - | 1 500,00 |
| 65 | AUTRES CHARGES DE GESTION COURANTE | 47,36 | 1 669,97 | 1 500,00 |
| 661 | CHARGES FINANCIERES | 361,78 | 551,11 | 300,00 |
| 675000 | Eléments d'actifs cédés | - | - | |
| 671800 | Autres charges exceptionnelles s/op de gestion | 0,48 | 81,46 | |
| 672000 | Charges except exerc. antérieurs | 13 877,22 | 5 394,10 | |
| 67 | TOTAL CHARGES EXCEPTIONNELLES | 13 877,70 | 5 475,56 | - |
| 681100 | Dotation aux amortissements sur immobilisations | 45 482,87 | 34 363,57 | 40 000,00 |
| 681500 | Dotation aux provisions pour charges et risques | | 2 468,00 | |
| 68 | TOTAL DOTATIONS | 45 482,87 | 36 831,57 | 40 000,00 |
| 689400 | Engagements non réalisés | 59 970,58 | 93 076,47 | |
| 69 | TOTAL REPORT DE SUBVENTION | 59 970,58 | 93 076,47 | |
| TOTAL DES CHARGES | | 1 356 770,48 | 1 430 815,81 | 1 325 600,00 |

PRODUITS

| N° de Cpte | INTITULE | Réel 2011 | Réel 2012 | BP VER 1 2013 |
|---------------|-----------------------------------------------------------------------------------------------|---------------------|---------------------|---------------------|
| 706100 | Participation des usagers | 46 879,54 | 45 800,25 | 46 000,00 |
| 706111 | Participation des usagers Bons de Vacances | 70,00 | | |
| 706113 | Participations des usagers - Chèques Vacances | | | |
| 708400 | Mise à disposition de personnel | 22 150,66 | 16 798,97 | 17 000,00 |
| 708300 | Locations diverses | 1 996,40 | 2 042,16 | 2 000,00 |
| 708800 | Autres produits d'activités annexes | 6 531,69 | 2 681,38 | 3 000,00 |
| 708804 | Epicerie Sociale | | | - |
| 70 | TOTAL REMUNERATION DES SERVICES | 77 628,29 | 67 322,76 | 68 000,00 |
| 741010 | Subvention avec convention Etat | | | |
| 741002 | Subvention - Etat - DDCS | 24 293,33 | 27 000,00 | 27 000,00 |
| 741003 | Subvention - Etat - ACSE | - | - | - |
| 741004 | Subvention - Etat - REAPP | 1 376,00 | 1 000,00 | 1 500,00 |
| 741009 | Subvention - Etat - Divers | - | 12 301,50 | 12 000,00 |
| 741100 | Subvention - CNASEA | 15 610,44 | 15 074,90 | 15 500,00 |
| 742000 | Subvention de fonctionnement Région | 6 000,00 | - | - |
| 743001 | Subvention Conseil Général - fonctionnement | 9 700,00 | 9 700,00 | 9 700,00 |
| 743002 | Subvention Conseil Général - actions diverses | 7 632,00 | 10 950,00 | 10 000,00 |
| 744001 | Subvention Ville de Poitiers - fonctionnement | 126 754,00 | 126 754,00 | 126 800,00 |
| 744002 | Subvention Ville de Poitiers - charges | 7 765,94 | 11 383,39 | 9 000,00 |
| 744003 | Subvention Ville de Poitiers - salaires | 428 159,79 | 465 442,50 | 470 000,00 |
| 744004 | Subvention Ville de Poitiers - action culturelle | 12 500,00 | 12 500,00 | 12 500,00 |
| 744005 | Subvention Ville de Poitiers - actions diverses | 43 258,33 | 48 739,99 | 49 000,00 |
| 744006 | Subvention Ville de Poitiers - CEJ - de 6 ans | 71 000,00 | 70 000,00 | 71 000,00 |
| 744007 | Subvention Ville de Poitiers - CTL et CEJ | 83 000,00 | 109 423,41 | 102 000,00 |
| 745001 | Subvention de fonctionnement CNAV - CARSAT | | | |
| 745002 | Subvention de fonctionnement CAF - divers | 29 199,00 | 41 521,00 | 41 000,00 |
| 746001 | Prestation de Service CNAF - Animation Globale | 116 064,00 | 119 904,00 | 121 000,00 |
| 746002 | Prestation de Service CAF - CLSH | 53 217,12 | 53 437,27 | 55 000,00 |
| 746003 | Prestation de Service CAF- CLAS | 15 704,00 | 23 629,00 | 18 000,00 |
| 746004 | Prestation de Service CAF- Passeports Loisirs Prestation de Service CAF- Vie Collective et | 55 268,05 | 48 687,64 | 45 000,00 |
| 746005 | Familiale | 12 944,00 | 13 372,00 | 13 600,00 |
| 748000 | Subvention de fonctionnement - Autres | 48 188,75 | 23 082,72 | 23 000,00 |
| 74 | TOTAL SUBVENTIONS D'EXPLOITATION | 1 167 634,75 | 1 243 903,32 | 1 232 600,00 |
| 756000 | Carte d'Adhérents | 4 092,80 | 4 008,20 | 4 000,00 |
| 75 | TOTAL AUTRES PDTS GESTION COURANTE | 4 092,80 | 4 008,20 | 4 000,00 |
| 767000 | Plus values SICAV | | | 5 000,00 |
| 768000 | PRODUITS FINANCIERS | 3 825,03 | 5 645,82 | 5 000,00 |
| 771800 | Produits exceptionnels sur opération de gestion | | 183,16 | |
| 772000 | Produits exceptionnels s/op. de gestion | 10 850,05 | 20 138,21 | |

| | | | |
|-----------------------------------------------------------|---------------------|---------------------|---------------------|
| antérieurs | | | |
| 775000 Produits des cessions d'éléments actifs | | | |
| 77 TOTAL PRODUITS EXCEPTIONNELS | 10 850,05 | 20 321,37 | - |
| 787500 Reprise sur provision | 4 116,00 | 1 019,33 | |
| 789000 Report ressources non-utilisées | 58 363,39 | 59 271,33 | |
| 781500 Reprise sur provision pour risques et chges | 62 479,39 | 60 290,66 | - |
| 791000 Remboursement assurance | | | |
| 797000 Remboursement Maladie CPAM/complé | | | |
| 791200 Remboursement MAIF | 104,75 | 379,40 | |
| 791300 Remboursement Habitat Formation | 8 394,72 | 24 183,02 | 10 000,00 |
| 791400 Remboursement de charges | 7 414,47 | 14 642,71 | 6 000,00 |
| 79 TOTAL TRANSFERT DE CHARGES | 15 913,94 | 39 205,13 | 16 000,00 |
| | | | |
| TOTAL DES PRODUITS | 1 342 424,25 | 1 440 697,26 | 1 325 600,00 |
| | | | |
| Résultat d'exploitation | -14 781,83 | -10 059,07 | -4 700,00 |
| Résultat financier | 3 463,25 | 5 094,71 | 4 700,00 |
| Résultat exceptionnel | -3 027,65 | 14 845,81 | - |
| Solde | -14 346,23 | 9 881,45 | - |

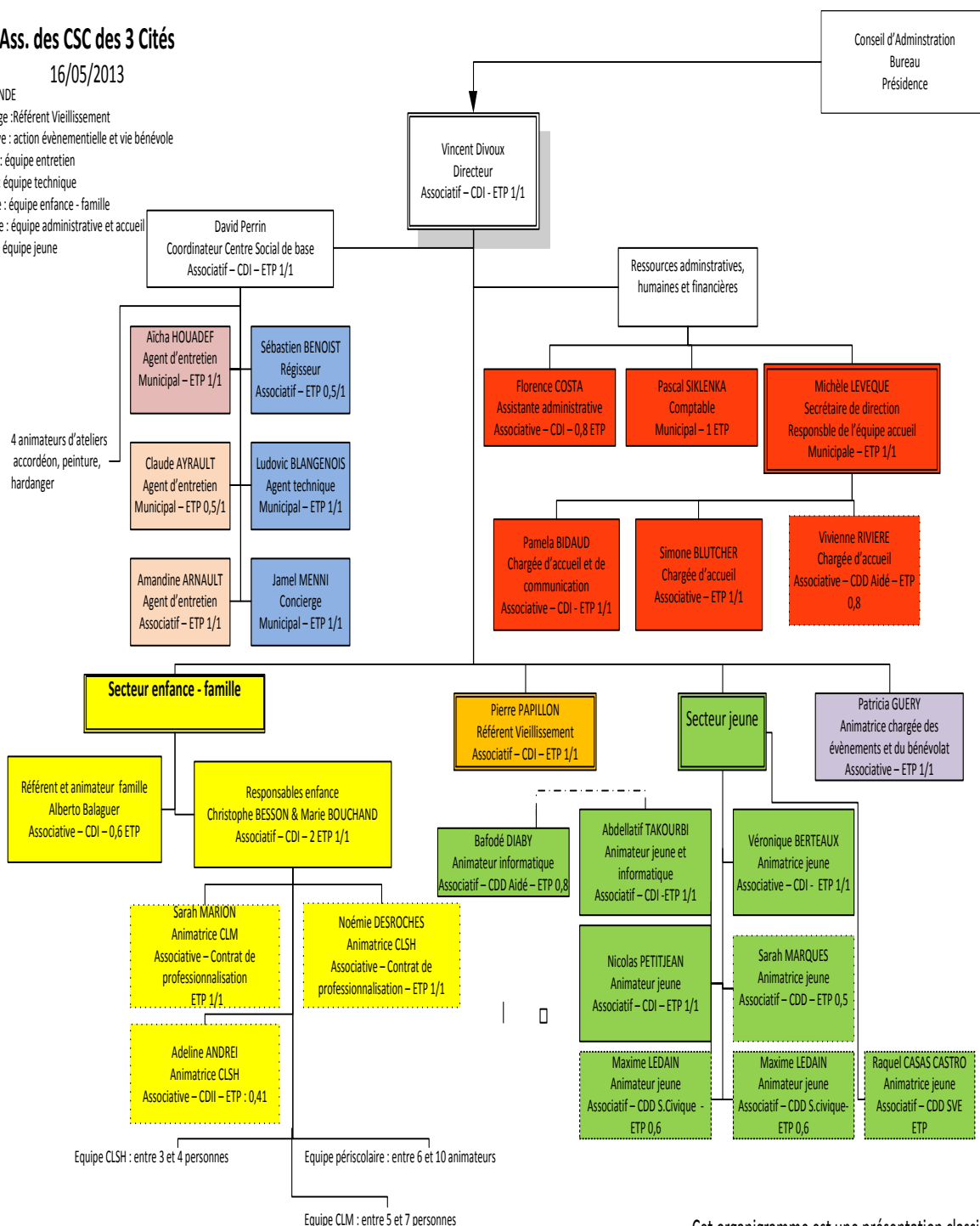
Organigramme

Ass. des CSC des 3 Cités

16/05/2013

LEGENDE

- Orange : Référent Vieillesse
- Mauve : action événementielle et vie bénévole
- Rose : équipe entretien
- Bleu : équipe technique
- Jaune : équipe enfance - famille
- Rouge : équipe administrative et accueil
- Vert : équipe jeune



Cet organigramme est une présentation classique. Une mouture d'organigramme réalisé sur la base de l'organisation fonctionnelle est disponible. N'hésitez pas à le demander.

Le conseil d'administration

| Sortant en | NOM | Prénom | Fonction | Collège | Elu en | représentant |
|------------|-------------------|---------------|----------------------------------|---------|----------|---------------------------------------------|
| mai-13 | ANGENIARD | Jean-Charles | | A | mai-10 | |
| mai-13 | BANGOURA | Marie-Louise | Trésorière Adjointe | A | mai-10 | |
| mai-14 | BILLAUD | Jacqueline | Assesseur | A | mai-11 | |
| mai-13 | BONNAMY | Marie-Thérèse | Assesseur | A | mai-10 | |
| mai-14 | BOUCHET | Solange | | A | mai-11 | |
| mai-13 | CHABANE | Sophie | Vice-Présidente | A | mai-10 | |
| mai-15 | DELARUE | Joëlle | Secrétaire Adjointe | A | mai-12 | |
| mai-15 | MASSE | Hélène | | A | mai-12 | |
| mai-13 | MATHE | Eve-Line | Secrétaire | A | mai-10 | |
| mai-15 | RASSINOUX | Michel | | A | mai-12 | |
| mai-14 | RHALAB | Mohammed | Président | A | mai-11 | |
| mai-14 | SAILLIER | Patrick | Vice-Président | A | mai-11 | |
| mai-14 | SANTI | Nadine | Trésorière | A | mai-11 | |
| mai-14 | VANDOMME | Raymond | | A | mai-11 | |
| mai-15 | PROUST | Colette | | B | mai-12 | Association Pourquoi Pas La Ruche |
| mai-14 | VEZIEN | Christophe | | B | mai-11 | Comité de Quartier |
| mai-14 | GOUFFE | Alain | | B | mai-11 | Entente Sportive des Trois Cités |
| mai-15 | PINDA | Serge | Assesseur | B | mai-12 | FCPE Tony Lainé |
| mai-15 | GRANET | Caroline | | B | mai-12 | APE Jacques Brel |
| mai-13 | En attente | | | B | mai-10 | Association REDA |
| | GABOREAU | Martine | Conseillère Générale | C | avril-03 | Conseil Général |
| | MAGNAN | Marie-Pierre | Conseillère Municipale | C | mai-08 | Ville de Poitiers |
| | THIBAUT | Claude | Conseillère Municipale Déléguée | C | mai-08 | Ville de Poitiers |
| | RIMBAULT-RAITIERE | Nathalie | Adjointe aux Maisons de Quartier | C | mai-08 | Ville de Poitiers |
| | RENAUDIN | Denis | Délégué Fédéral | C | mai-08 | Fédération des Centres Sociaux de la Vienne |
| | DIVOUX | Vincent | | D | | |



Association des Centres Socio-Culturels des 3 Cités

1, place Léon Jouhaux

1, place de France

86000 POITIERS

☎ : 05.49.01.29.97

✉ : accueil@3cites-csc86.org

Document consultable et téléchargeable sur :

Site : www.3cites-csc86.org